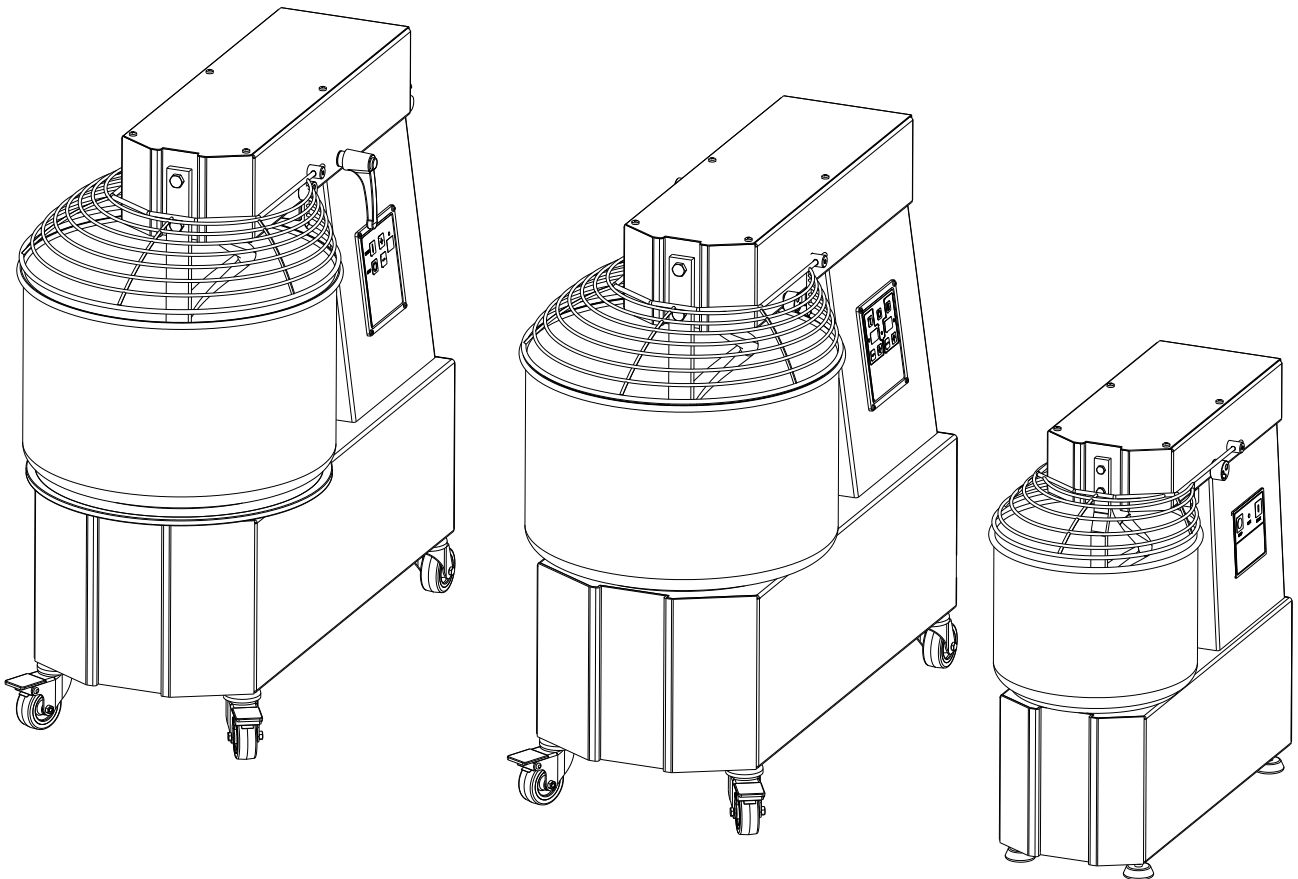


СПИРАЛЬНЫЙ СМЕСИТЕЛЬ СЕРИЯ SP

SP 5-60 E/SP 12-60 E A

РУКОВОДСТВО ПО ЭКСПЛУАТАЦИИ И ТЕХОБСЛУЖИВАНИЮ



ИЗДАНИЕ 1 - 30/08/2016

РУССКАЯ ВЕРСИЯ



РЕЗЮМЕ

0.0 Предисловие	5
1.0 ОБЩИЕ ДАННЫЕ	5
1.1 Гарантия.....	5
1.2 Характеристики машины.....	5
1.3 Технические характеристики	7
1.4 Схемы подключения.....	8
1.5 Зона, в которой находится оператор	8
1.6 Общие предупреждения по безопасности.....	9
1.7 Предупреждения по безопасности	9
Ремонт оборудования должен осуществлять квалифицированный персонал. Операции по ремонту должны выполняться исключительно квалифицированным персоналом, используя оригинальные запчасти. Несоблюдение данного предписания может привести к возникновению опасности для пользователя.....	10
2.0 МОНТАЖ И ПУСК В ЭКСПЛУАТАЦИЮ	11
2.1 Действия, выполняемые пользователем	11
2.2 Порядок монтажа	11
2.3 Электрическое соединение	11
3.0 ПУСК В ЭКСПЛУАТАЦИЮ.....	12
3.1 Органы управления.....	12
3.2 Предохранительные устройства (FIG.8)	13
3.3 Функциональный контроль.....	14
3.3.1 Однофазная и трехфазная машина (мод. SP5 E –SP8 E):	14
4.0 ЭКСПЛУАТАЦИЯ.....	18
4.1 Использование оборудования с неподвижной головкой и ванной	18
4.2 Использование оборудования с подъемной головкой и вынимаемой ванной	18
4.2.1 Подъем головки и извлечение ванны	18
4.2.2 Установка на место ванны и головки.....	19
5.0 ТЕХОБСЛУЖИВАНИЕ	20
5.1 Очистка.....	20
5.2 Натяжение верхней цепи.....	20
5.3 Смазка цепей	21
5.4 Возможные аномалии	21
6.0 ДЕМОНТАЖ ОБОРУДОВАНИЯ	21
7.0 ОБСЛУЖИВАНИЕ ПОСЛЕ ПРОДАЖИ	21

7.1 Запасные части.....	21
8.0 вложения	22
8.1 Взорванный SP5-8 E	23
8.2 Взорванный SP 12-18 E	24
8.3 Взорванный SP 25-38-44 E	25
8.4 Взорванный SPA 12-18 E	26
8.5 Взорванный SPA 25-38-44 E.....	27
8.6 перечень оборудования SP5 E-44 E	28
8.7 перечень оборудования SP 12 E A-44 E A.....	34
8.8 Взорванный SP 60 E.....	39
8.9 Взорванный SP 60 E A.....	42
8.10 Однофазный схема электрическая система SP5 E-8 E	45
8.11 Однофазный схема электрическая система SP5 E-8 E	45
8.12 Трехфазный электрическая система скорости схема 2 SP5 E-8 E.....	46
8.13 Однофазный схема электрическая система SP E/ SP E 12-18-38-44-60 A.....	47
8.13.1 Подробная информация о подключении к однофазной цифровой плате	48
8.14 Трехфазная электрическая схема для SP E / SP E A12-18-38-44-60.....	49
8.14.1 Подробная информация о соединениях с цифровой картой Трехфазная система.....	50
8.15 2-фазная трехфазная электрическая схема для SPE/SPE A12-18-38-44-60.....	51
8.15.1 Подробная информация о подключении к 3-фазной 3-скоростной системной цифровой карте	52
8.15.2 Подробная информация о подключениях к трехфазной 3-ступенчатой силовой плате системы	53

0.0 Предисловие

Настоящее руководство предназначено для всех тех, кто занимается монтажом, эксплуатацией и техобслуживанием месильных машин, чтобы наилучшим образом использовать все характеристики изделия. Важно, чтобы настоящее руководство хранилось и следовало за оборудованием при его возможных передачах, включая передачу новым владельцам, для того, чтобы с ним можно было консультироваться и располагать необходимой информацией для безопасной работы.

Производитель не берет на себя ответственность за необходимость извещения о последующих модификациях изделия. В соответствии с законом сохраняются права собственности на настоящий документ с запретом порчи, воспроизведения или передачи третьим лицам без разрешения.

Для того чтобы выделить определенные части текста, были использованы следующие обозначения:

ВНИМАНИЕ: указывает на опасные ситуации, на которые следует обращать особое внимание.

ИНФОРМАЦИЯ: указывает на особо важные технические инструкции..

1.0 ОБЩИЕ ДАННЫЕ

1.1 Гарантия

Срок действия данной гарантии составляет 2 года с даты, указанной на счете или торговом чеке, выданном при покупке. В течение этого периода будут бесплатно заменяться и ремонтироваться на условиях франко-завод детали, которые по явным и определенным причинам являются неисправными вследствие дефектов производства, за исключением электрических компонентов и частей, подверженных износу. Из гарантии исключаются расходы на отправку и стоимость рабочей силы. Гарантия утрачивает силу в тех случаях, когда ущерб был нанесен: перевозкой, неправильным или недостаточным техобслуживанием, неумелыми действиями рабочих, порчей, ремонтом, произведенным неуполномоченным персоналом, несоблюдением предписаний руководства. Исключается какое-либо возмещение ущерба со стороны производителя в случае прямого или косвенного ущерба, причиненного простоем машины, вызванным: аварией, ожиданием ремонта или любым физическим отсутствием оборудования.

1.2 Характеристики машины

Смесители с неподвижной ванной и головкой или с поднимаемой головкой и вынимаемой ванной были спроектированы и изготовлены исключительно для пищевого использования для производства теста из зерновой муки, в основном для работы в пиццериях, кондитерских и хлебопекарных лабораториях. Каждый смеситель (РИС. 1) состоит из:

- Стальной конструкции, защищенной краской на основе эпоксидного порошка с закалкой в печи.
- Ванны, спирали, центральной стойки (разбивателя теста) и защитной решетки, изготовленных из нержавеющей стали.
- Цепной передачи с мотор-редуктором в масляной ванне.
- Частей в движении, которые монтируются на герметичные шарикоподшипники.
- Опорных резиновых ножек (мод. SP5 E - SP8 E), колес, 2 из которых
- тормозом (мод. от SP12 E до SP44 E).

Привод с двигателем:

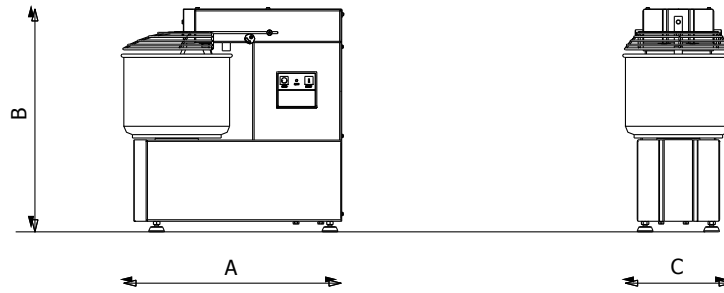
- однофазный 1 скорость; - трехфазный 1 скорость;

- трехфазный двигатель с 2 скоростями (за исключением SP5 E и SP8 E).

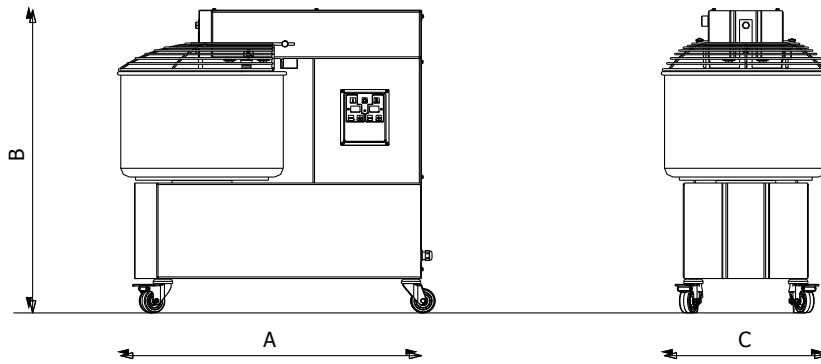
Электрический контур получает питание по кабелю от сетевого напряжения, которым соединены органы управления пуском, остановом и устройством безопасности с низким напряжением (24 В). Среди них имеется взаимная блокировка частей в движении, которая включается включением подвижной защиты ванны.

Fig. 1

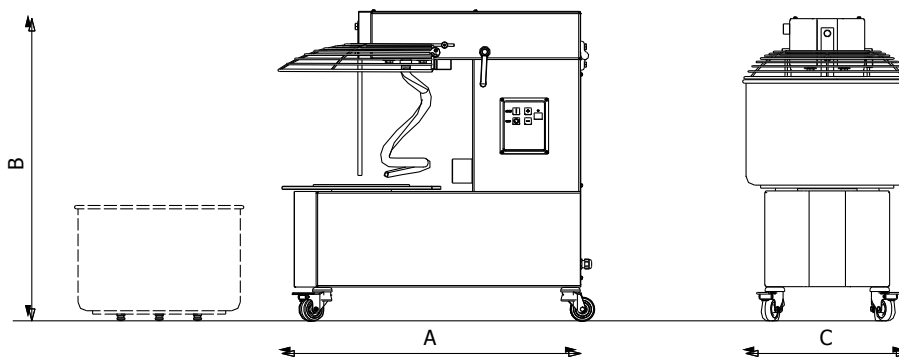
TS5; TS8



TS12; TS18; TS25; TS38; TS44



TSA12; TSA18; TSA25;
TSA38; TSA44



1.3 Технические характеристики

	Модель	Масса теста	Масса	Объем	Разм.	Мощность	Вольт	Размеры мм	Вес
ГОЛОВА И ФИКСИРОВАННЫЙ БАК	SP5 E(220)	5	3	7	237X160	0.37	230/50/1	540X260X520	38
	SP5 E	5	3	7	237X160	0.37	400/50/3	540X260X520	38
	SP5 E 2V	5	3	7	237X160	0.3/0.45	400/50/3	540X260X520	38
	SP8E(220)	8	5	10	260X200	0.37	230/50/1	550X270X553	40
	SP8E	8	5	10	260X200	0.37	400/50/3	550X270X553	40
	SP8 E 2V	8	5	10	260X200	0.3/0.45	400/50/3	550X270X553	40
	SP12E(220)	12	8	15	317X210	0.9	230/50/1	690X335X630	68
	SP12E	12	8	15	317X210	0.75	400/50/3	690X335X630	68
	SP12E 2V	12	8	15	317X210	0.6/0.8	400/50/3	690X335X630	68
	SP18E(220)	18	12	20	360X210	0.9	230/50/1	715X380X630	70
	SP18E	18	12	20	360X210	0.75	400/50/3	715X380X630	70
	SP18E 2V	18	12	20	360X210	0.6/0.8	400/50/3	715X380X630	70
	SP25E(220)	25	17	33	400X260	1.1	230/50/1	785X420X700	85
	SP25E	25	17	33	400X260	1.1	400/50/3	785X420X700	85
	SP25 E 2V	25	17	33	400X260	1/1.4	400/50/3	785X420X700	85
	SP38E(220)	38	25	40	452X260	1.5	230/50/1	830X470X770	97
	SP38E	38	25	40	452X260	1.5	400/50/3	830X470X770	97
	SP38 E 2V	38	25	40	452X260	1.5/2.2	400/50/3	830X470X770	97
	SP44E(220)	44	30	50	500X270	1.5	230/50/3	870X520X770	102
	SP44E	44	30	50	500X270	1.5	400/50/3	870X520X770	102
SP44 E 2V	44	30	50	500X270	1.5/2.2	400/50/3	870X520X770	102	
SP60 E(220)	60	40	75	550X370	2,2	230/50/1	1020X575X1010	230	
SP60 E 2V	60	40	75	550X370	2,5/3,3	400/50/3	1020X575X1010	230	

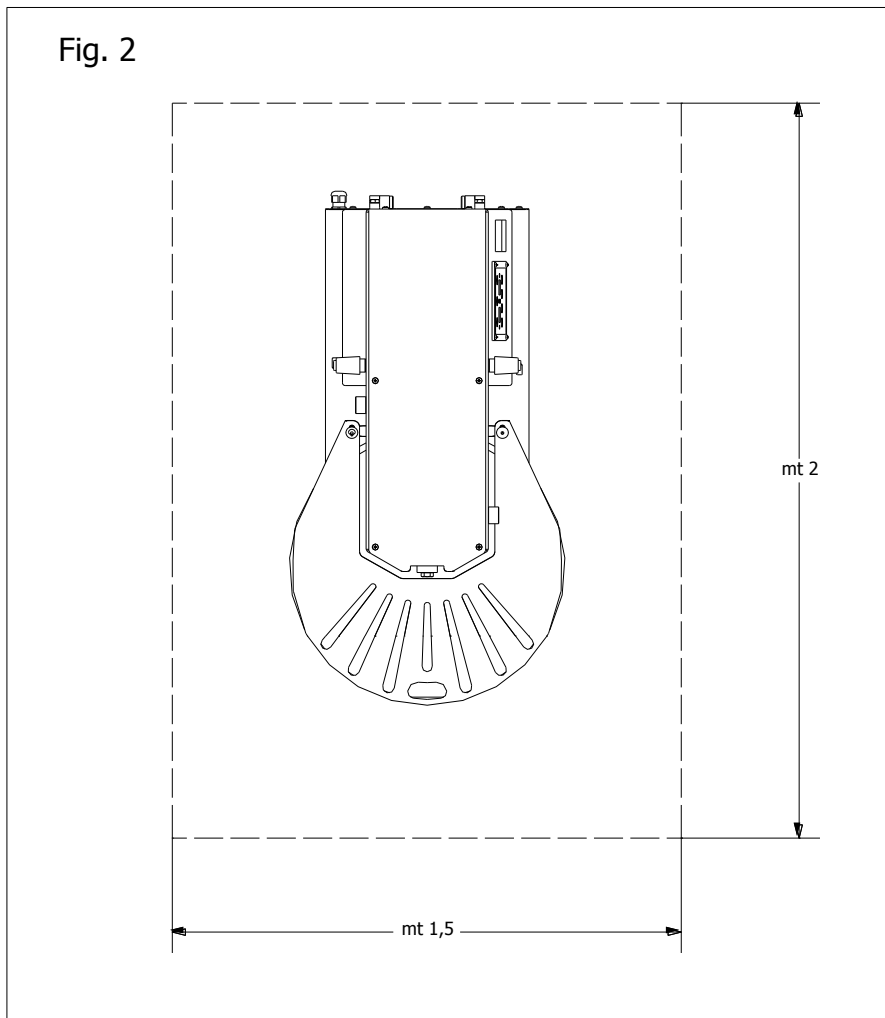
	Модель	Масса теста	Масса	Объем	Разм.	Мощность	Вольт	Размеры мм	Вес
ПОДЪЕМНАЯ ГОЛОВКА И БАК	SP12E A(220)	12	8	15	317X210	0.9	230/50/1	690X335X630	79
	SP12E A	12	8	15	317X210	0.75	400/50/3	690X335X630	79
	SP12E A 2V	12	8	15	317X210	0.6/0.8	400/50/3	690X335X630	79
	SP18E A(220)	18	12	20	360X210	0.9	230/50/1	715X380X630	82
	SP18E A	18	12	20	360X210	0.75	400/50/3	715X380X630	82
	SP18E A 2V	18	12	20	360X210	0.6/0.8	400/50/3	715X380X630	82
	SP25E A(220)	25	17	33	400X260	1.1	230/50/1	785X420X700	98
	SP25AT	25	17	33	400X260	1.1	400/50/3	785X420X700	98
	SP25E A 2V	25	17	33	400X260	1/1.4	400/50/3	785X420X700	98
	SP38E A(220)	38	25	40	452X260	1.5	230/50/1	830X470X770	112
	SP38E A	38	25	40	452X260	1.5	400/50/3	830X470X770	112
	SP38E A 2V	38	25	40	452X260	1.5/2.2	400/50/3	830X470X770	112
	SP44E A(220)	44	30	50	500X270	1.5	230/50/3	870X520X770	116
	SP44E A	44	30	50	500X270	1.5	400/50/3	870X520X770	116
	SP44E A 2V	44	30	50	500X270	1.5/2.2	400/50/3	870X520X770	116
	SP60 E A 2V	60	40	75	550X370	2,5/3,3	400/50/3	1020X575X1010	250

1.4 Схемы подключения

Для проводки схемы приведена в разделе 8.8 - 8.13

1.5 Зона, в которой находится оператор

В нормальных рабочих условиях и для оптимального использования возможностей оборудования оператор нуждается в зоне, представленной на РИС. 2



1.6 Общие предупреждения по безопасности

Оборудование, хотя и соответствует требованиям безопасности, предусмотренным в справочных электрических, механических и санитарных нормах, может представлять собой опасность:

Если используется в целях или условиях, отличающихся от указанных производителем.

При порче защит и устройств безопасности.

При несоблюдении предписаний, предусмотренных для монтажа, пуска в эксплуатацию, эксплуатации и техобслуживания.

■ ИНФОРМАЦИЯ

Все операции по монтажу и техобслуживанию должны выполняться квалифицированным и уполномоченным производителем персоналом. Производитель снимает с себя какую-либо ответственность за неправильный монтаж или порчу

1.7 Предупреждения по безопасности

■ **ИНФОРМАЦИЯ** Перед использованием оборудования необходимо внимательно прочитать данные инструкции.

▲ ВНИМАНИЕ

Для предотвращения опасности или возможных поражений, причиненных: электротоком, механическими органами, возгоранием или санитарными нарушениями, необходимо соблюдать перечисленные далее предупреждения по безопасности:

- A) Поддерживайте собственное рабочее место в порядке. Беспорядок приводит к опасности возникновения несчастных случаев.
- B) Оцените условия окружающей среды. Не используйте оборудование во влажной, мокрой или недостаточно освещенной среде, при наличии возгораемых жидкостей или газов.
- C) Храните в недоступном для детей и посторонних месте. Не позволяйте им приближаться к оборудованию или к рабочему месту.
- D) Используйте оборудование в соответствии с мощностью, указанной на табличке, и только в разрешенных целях. Без перегрузок оборудование работает лучше и более надежно.
- E) Носите подходящую одежду. Не носите широкую и развевающуюся одежду или украшения, которые могут попасть в части в движении.
Используйте нескользящую обувь. В целях гигиены и безопасности надевайте на длинные волосы сетку и надевайте перчатки на руки.
- F) Защищайте кабель питания. Не тяните за кабель питания для того, чтобы вынуть вилку из розетки. Не подвергайте кабель действию высоких температур, острых углов, воды и растворителей.
- G) Избегайте неустойчивых положений. Найдите наиболее подходящее положение, обеспечивающее равновесие оборудования.
- H) Соблюдайте повышенную осторожность. Следите за своей работой. Не используйте оборудование, если вы чем-то отвлечены.

I) Вынимайте вилку из розетки в конце каждого использования и перед проведением операций по очистке, техобслуживанию или передвижению машины.

L) Не используйте удлинители, проложенные на открытом воздухе.

M) Проверьте, что оборудование не повреждено. Перед эксплуатацией оборудования, внимательно проверьте хорошую работу устройств безопасности. Проверить:

N) N)что подвижные части не заблокированы, что нет поврежденных частей, что все части были правильно смонтированы и что все условия, могущие влиять на нормальную работу оборудования, являются оптимальными.

Ремонт оборудования должен осуществлять квалифицированный персонал. Операции по ремонту должны выполняться исключительно квалифицированным персоналом, используя оригинальные запчасти. Несоблюдение данного предписания может привести к возникновению опасности для пользователя

2.0 МОНТАЖ И ПУСК В ЭКСПЛУАТАЦИЮ

2.1 Действия, выполняемые пользователем

Условия окружающей среды в месте монтажа оборудования должны иметь следующие характеристики:

- Не должны содержать влажность.
- Источники водоснабжения и нагрева должны располагаться далеко.
- Хорошая вентиляция и освещение, отвечающие санитарным нормам и правилам техники безопасности, предусмотренным по действующему закону.

Пол должен быть плоским и плотным, чтобы облегчить тщательную уборку. Рядом с машиной нельзя размещать препятствия любого характера, которые могут мешать нормальной вентиляции оборудования.

ИНФОРМАЦИЯ

Электрическая сеть должна оборудоваться автоматическим дифференциальным выключателем с соответствующими характеристиками, с расстоянием открытия контактов минимум 3 мм.

В частности, необходима качественная установка заземления.

ВНИМАНИЕ

Проверьте, что напряжение питания и частота оборудования соответствуют значениям, приведенным в технических характеристиках (1.3) и на табличке, прикрепленной к задней стороне оборудования.

2.2 Порядок монтажа

Оборудование поставляется в соответствующей закрытой коробке, прикрепленной металлическими полосами к деревянному поддону. Внутри упаковки помимо оборудования находятся также инструкции по эксплуатации и декларация соответствия, согласно директиве по машинному оборудованию. Оборудование должно быть выгружено из транспортного средства, поднимая его при помощи подходящих для этого приспособлений. Перевозка машины в место установки выполняется при помощи тележки на колесах соответствующей грузоподъемности. После того, как вы разрежете обвязки, снимите упаковку и пластиковую защиту, затем при помощи ремней подходящей грузоподъемности, помещенных под основание оборудования (РИС. 3) и при помощи подходящего подъемного средства (ручного или с двигателем) поднимите оборудование, снимите поддон, находящийся под машиной, поместите оборудование в предназначенное для него место, оставив свободное пространство вокруг оборудования около 50 см, для облегчения операций по эксплуатации, очистке и техобслуживанию самого оборудования.

В случае если оборудование неустойчиво, из-за наличия неровностей в полу, подложите утолщающие прокладки под ножки или колеса из кусочков твердой резины. Для правильного выравнивания машины используйте регулируемые ножки А (РИС. 4).

Примечание: Все части упаковки следует вывозить в отходы в соответствии с действующим законодательством.

2.3 Электрическое соединение

Соединение типа Y оборудования с электросетью выполняется при помощи кабеля питания, оснащенного вилкой только у однофазных моделей. Для оборудования с трехфазным питанием необходимо монтировать на конце кабеля стандартную поляризованную вилку (должно иметься четкое разделение между фазой и нулевым проводником), и проверить, чтобы направление вращения ванны соответствовало указанному стрелкой на ванне.

2.4 Установка на место машины

Розетка электросети должна быть легко достижима и не должна требовать перемещения. Расстояние между оборудованием и розеткой должно быть таким, чтобы не приводить к натяжению кабеля питания. Дополнительно кабель не должен находиться под опорными ножками машины.

Fig. 3

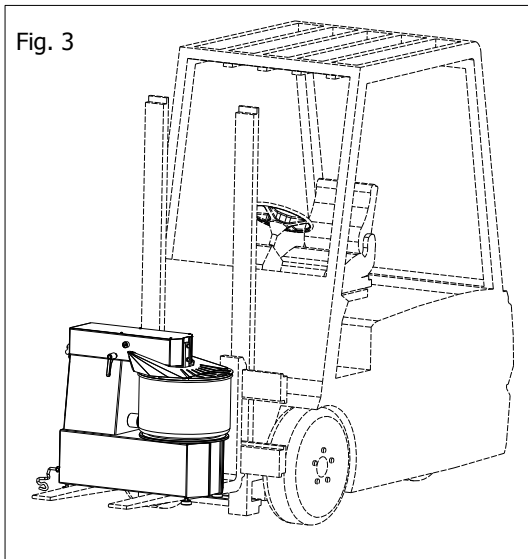
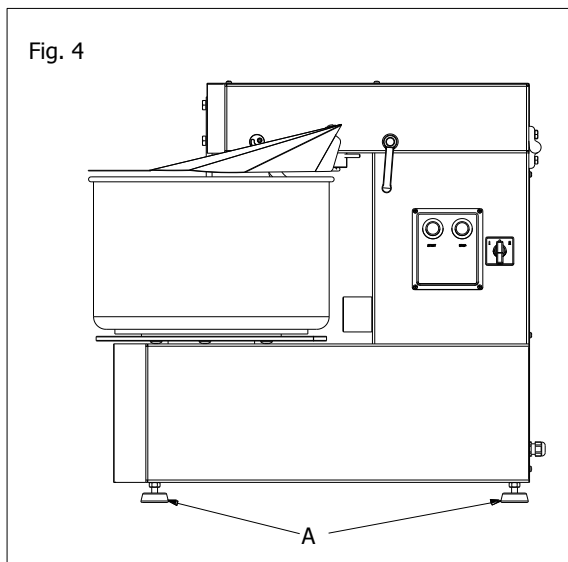


Fig. 4



3.0 ПУСК В ЭКСПЛУАТАЦИЮ

Оборудование оснащено следующими органами управления и безопасности:

3.1 Органы управления

Оборудование SP5-8 Е с однофазным или трехфазным электропитанием

Fig. 5

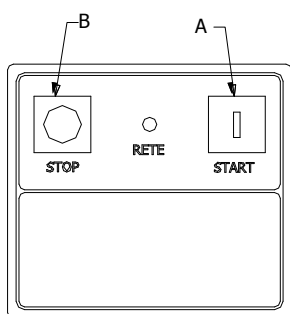
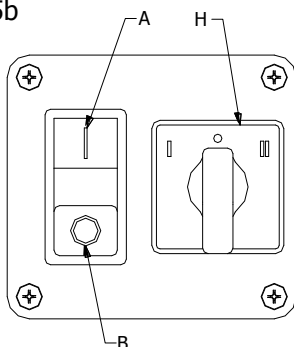


Fig. 5b



место	ОПИСАНИЕ
A	Зеленая кнопка Пуск (A)
B	Красная кнопка Останов (B)
H	H - Переключатель скорости

Модели SP E 12-60 с однофазным, трехфазным и трехфазным двухскоростным автоматическим источником питания (Рис.6-7):

место	ОПИСАНИЕ
A/A1	Первая кнопка запуска скорости
A2	Кнопка запуска второй скорости
B	Красная кнопка Стоп
L1	Светодиодный индикатор, работающий на первой скорости
L2	Светодиодный индикатор для работы во второй скорости
R	Индикатор состояния сети / состояния
S/S1	Кнопка увеличения времени (+) / Кнопка уменьшения времени (-) первая скорость
S2	Кнопка увеличения времени (+) / Кнопка уменьшения времени (-) вторая скорость
T/T1	Время обработки дисплея, выбранное с первой скоростью
T2	Время обработки дисплея, выбранное во второй скорости

Fig. 6

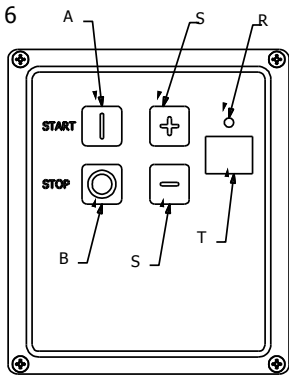
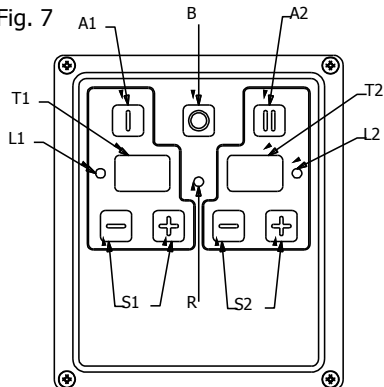


Fig. 7



3.2 Предохранительные устройства (FIG.8)

I - Переносная защитная решетка (РИС. 8)

L - Устройство для проверки, находится ли головка и защитная решетка в приподнятом или опущенном положении

M, M1- Блокировочные рукоятки головки в низком положении

N - Устройство для проверки, находится ли ванна внутри или снаружи. O - Блокировочный диск ванны

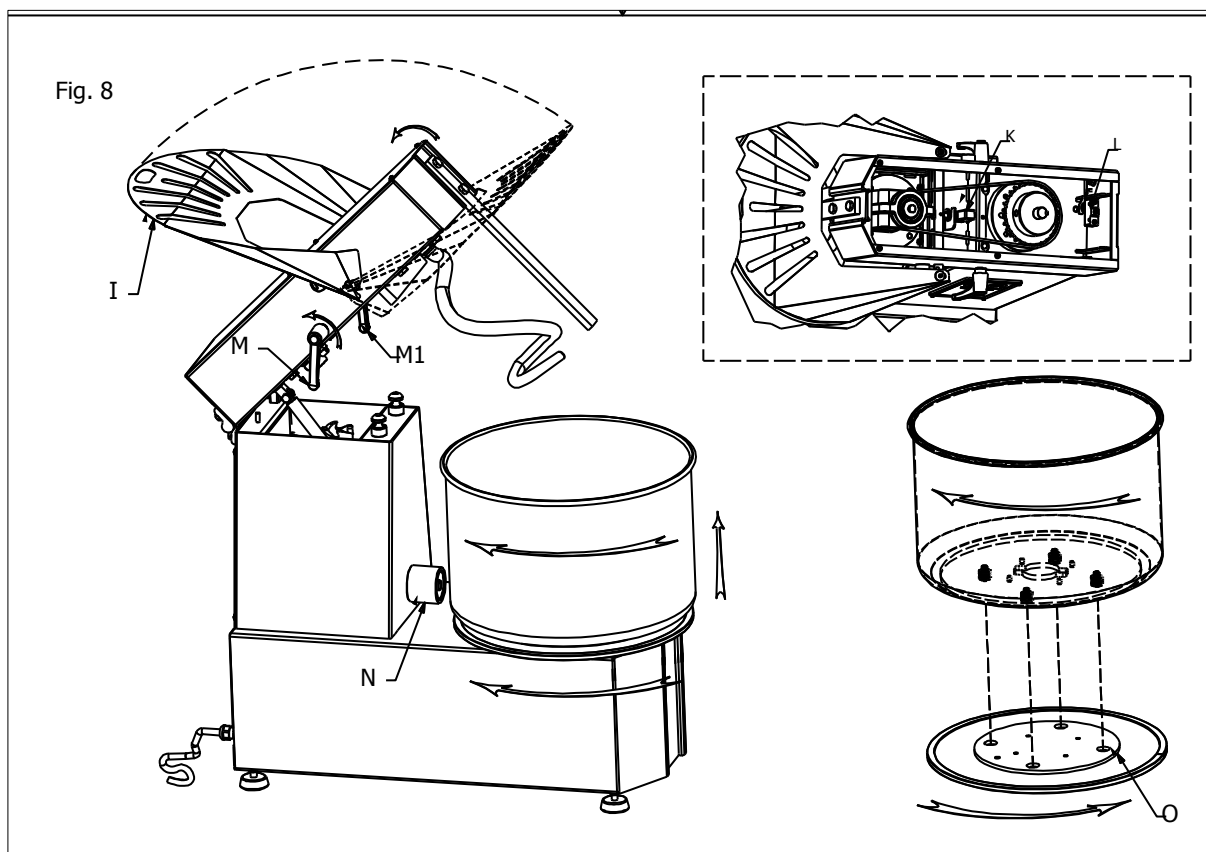
G - Предохранитель

H - Переключатель скорости

Примечание: Устройства безопасности M, M1-N-O установлены только на машинах с подъемной головкой и вынимаемой ванной (называются модель A). У моделей с неподвижной головкой устройство проверки подъема решетки находится внутри головки.

ВНИМАНИЕ

Проверьте, что напряжение питания и частота оборудования соответствуют значениям, приведенным в технических характеристиках (1.3) и на табличке, прикрепленной к задней стороне оборудования



Перед запуском машины (пуск в эксплуатацию) полностью опустите головку Р и защиту I (РИС. 9). У открывающихся моделей проверьте, что ванна правильно установлена и заблокирована диском О и что головка в горизонтальном положении заблокирована ручками М и М1, которые должны быть полностью затянуты. После того, как был вставлена вилка в розетку электропитания, машина готова к функциональной проверке.

3.3 Функциональный контроль

3.3.1 Однофазная и трехфазная машина (мод. SP5 E –SP8 E):

Однофазная и трехфазная машина:

ЗАПУСК: нажмите зеленую кнопку А, чтобы запустить машину.

STOP: нажмите красную кнопку В, чтобы остановить машину.

Примечание. В машинах с трехфазным питанием, если направление вращения бака противоположно направлению стрелки, необходимо выполнить следующую процедуру как для пуска, так и при каждом изменении электрической розетки:

- Остановите машину.
- Выньте вилку из розетки.
- Инвертировать положение двух фаз на вилке (например, L1 с L2 и наоборот).
- Вставьте вилку в розетку.
- Перезагрузите машину и проверьте правильность вращения бака.

Держите вакуумную машину в течение примерно 1 минуты и убедитесь, что функция правильная

.3.3.2 Модель SP 12-60 E, SP12 E A-60 E A

Однофазная и трехфазная машина (рис. 6):

Однофазные TS12M-60M, TS12AM-60AM и трехфазные модели TS12T-60T, TS12AT-60AT позволяют управлять временем таймером. Можно исключить функцию таймера

Работа с исключением таймера:

STARTING: нажмите кнопку А, чтобы запустить как резервуар, так и спираль.

STOP: нажмите кнопку В, чтобы остановить как бак, так и спираль.

Во время работы предупредительная лампочка, обозначенная на рисунке 6 буквой R, зеленеет, а если подвижная защита, буква I, рис.8-9 поднята, сигнальная лампа загорается красным цветом, что указывает на вмешательство системы безопасности автомобиля.

Чтобы возобновить обработку, опустите защиту для мобильных устройств, письмо I на рис.8-9 и снова нажмите кнопку запуска (кнопка А).

Работа с таймером:

Функция таймера управляет продолжительностью обработки.

Рабочее время устанавливается с помощью кнопок ±, обозначенных буквой S на рис.6. Выбранное время выражается в минутах и отображается на дисплее, как показано на рис.6 буквой T.

После установки времени нажмите кнопку запуска, показанную на рис.6, из буквы А, и позиция R во включенном состоянии начнет мигать.

Во время обработки время, указанное на дисплее, уменьшается. Машина останавливается автоматически, когда установленное время сбрасывается. Через мгновение после сброса таймер повторно показывает продолжительность, установленную в только что завершенном задании.

Трехфазный автоматический двухскоростной автомат (Рис.7):

Модели TS12D-60D, TS12AD-60AD позволяют автоматически управлять временем обработки на 1-й и 2-й скоростях с использованием функций таймера, связанных с 1-й и 2-й скоростями. Функции таймера, связанные с 1-й и 2-й скоростью, могут быть исключены.

Работа с исключением таймера:

STARTING: нажмите кнопку A1, чтобы запустить как бак, так и спираль на 1-й скорости, переход на 2-й скорости выполняется нажатием кнопки A2.

STOP: нажмите кнопку B, чтобы остановить как бак, так и спираль.

Если вы поднимаете подвижный защитный кожух, буква I на рис.8-9, машина останавливается, чтобы возобновить механическую обработку, снова нажмите кнопку запуска A1 или A2 в соответствии с требуемой скоростью.

Обработка в автоматическом режиме:

Этот рабочий режим получается путем установки времени обработки на 1-й и 2-й скорости через кнопки выбора S1 для первого таймера скорости и S2 для таймера 2-й скорости. Как только время будет установлено, обработка начинается нажатием клавиши A1.

Обработка на 2-й скорости начинается автоматически, когда время, установленное в 1-м, завершено, и цикл прекращается, когда время, установленное на 2-й скорости, завершено.

Во время обработки индикатор R индикатора положения мигает зеленым цветом, если защита повышена, цвет становится красным и перестает мигать.

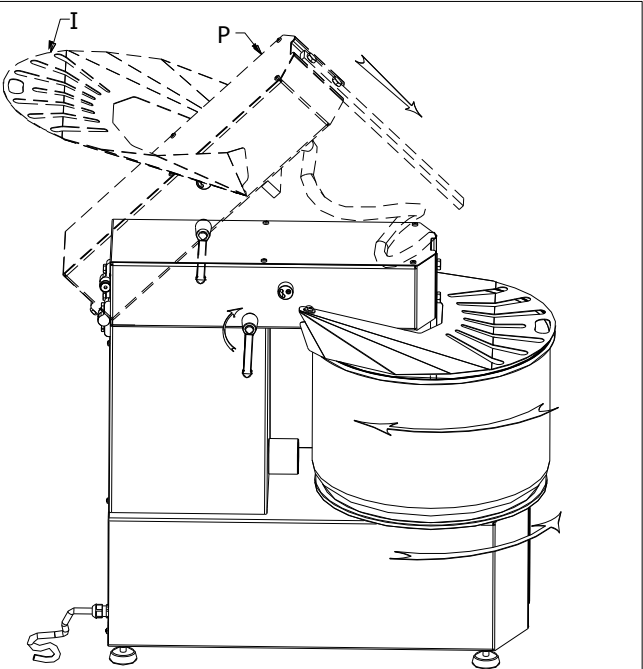
Свет L1 включен и L2 выключен с 1-й скоростью и наоборот для 2-й скорости.

Примечание. В машинах с трехфазным питанием, если направление вращения бака противоположно направлению стрелки, необходимо выполнить следующую процедуру как для пуска, так и при каждом изменении электрической розетки:

- Остановите машину.
- Выньте вилку из розетки.
- Инвертировать положение двух фаз на вилке (например, L1 с L2 и наоборот).
- Вставьте вилку в розетку.
- Перезагрузите машину и проверьте правильность вращения бака.

Держите вакуумную машину в течение примерно 1 минуты и убедитесь, что функция правильная.

Fig. 9



4.0 ЭКСПЛУАТАЦИЯ

Перед началом каждого рабочего цикла необходимо убедиться, что оборудование совершенно чистое, в частности чистые контактные поверхности ванны, спираль и центральная стойка, которые следует обрабатывать мощными средствами, подходящими для пищевых продуктов. При необходимости произвести очистку согласно процедуре, описанной в пункте 5.1.

4.1 Использование оборудования с неподвижной головкой и ванной

После поднятия защиты I налейте в ванну компоненты нужного типа в требуемом количестве, опустите защиту и нажмите на кнопку A или D.

Действие, производимое спиралью, чье движение синхронизировано с ванной, позволяет получить однородную смесь муки, воды, соли, дрожжей и прочих пищевых продуктов до получения нужной консистенции теста.

При необходимости слегка изменить характеристики и/или начальную консистенцию теста, насыпьте компоненты в ванну через защитную решетку I.

После завершения цикла обработки, остановите машину, поднимите подвижную решетку до максимального открытия, возьмите тесто из ванны, очистите машину, как указано в пар. 5.1.

4.2 Использование оборудования с подъемной головкой и вынимаемой ванной

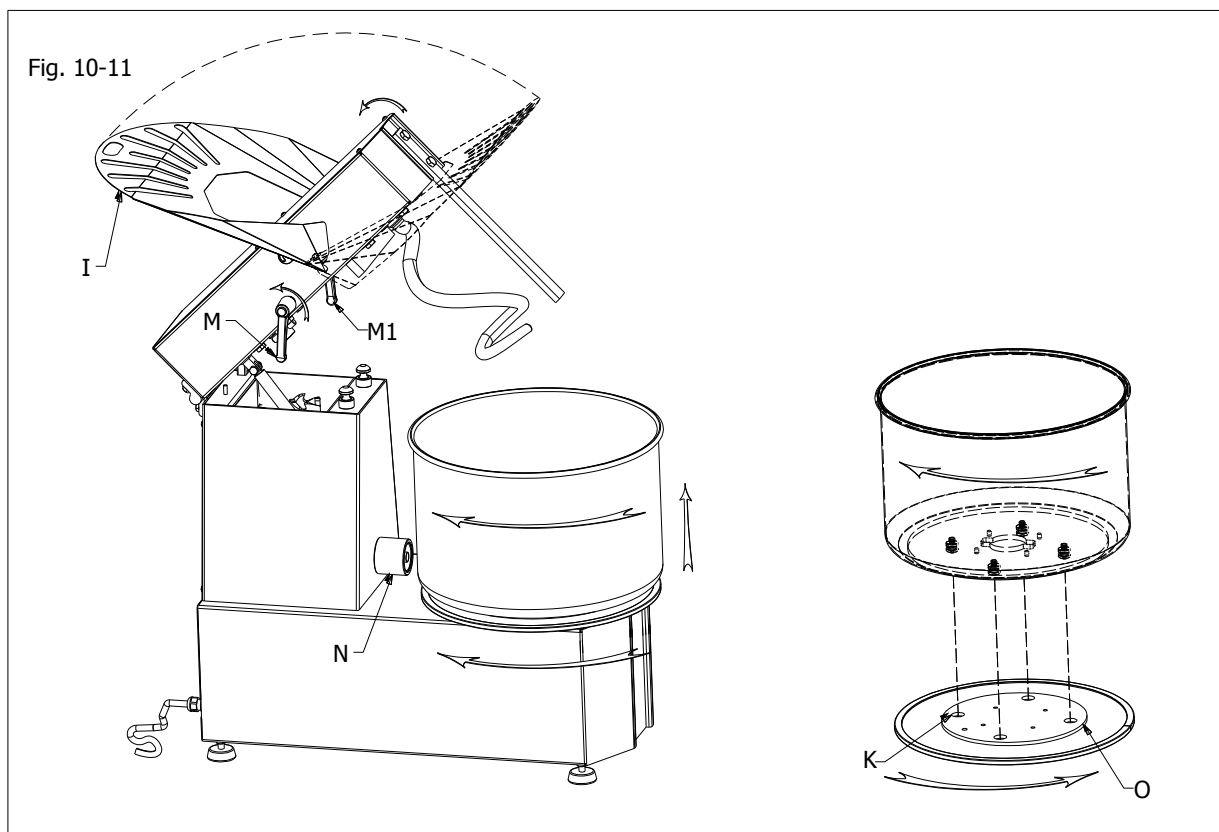
Машина с подъемной головкой и вынимаемой ванной имеет те же функциональные характеристики, что и ванна с неподвижной головкой и ванной, но отличается от последней возможностями, предлагаемыми в конце цикла обработки:

- Облегченное извлечение теста.
- Простота на этапе очистки.

4.2.1 Подъем головки и извлечение ванны

Для подъема головки и извлечения ванны выполняйте следующие действия: остановите машину, выньте вилку электропитания, поднимите полностью защиту I (РИС. 10), отвинтите рукоятки M и M1, поднимите головку при помощи поршня снизу, поверните в направлении часовой стрелки диск O до разблокировки ручки, поднимите ванну и выньте ее, возьмите тесто.

Fig. 10-11



4.2.2 Установка на место ванны и головки

После завершения операции по очистке, вновь установите на место ванну, проверив, что 4 штыря, расположенные снизу (РИС. 11) правильно устанавливаются внутрь отверстий К машины, заблокировать ванну, повернув в направлении против часовой стрелки диск О. Вновь установите горизонтально головку, постепенно нажимая на нее по направлению книзу (РИС. 9), завинтите ручки М и М1.

5.0 ТЕХОБСЛУЖИВАНИЕ

▲ ВНИМАНИЕ

Перед выполнением любых операций техобслуживания или очистки нужно вынуть вилку из розетки электропитания. В случае плохой работы или неисправности оборудования следует обращаться только в центры техсервиса, уполномоченные производителем (см. ГЛ. 7).

5.1 Очистка

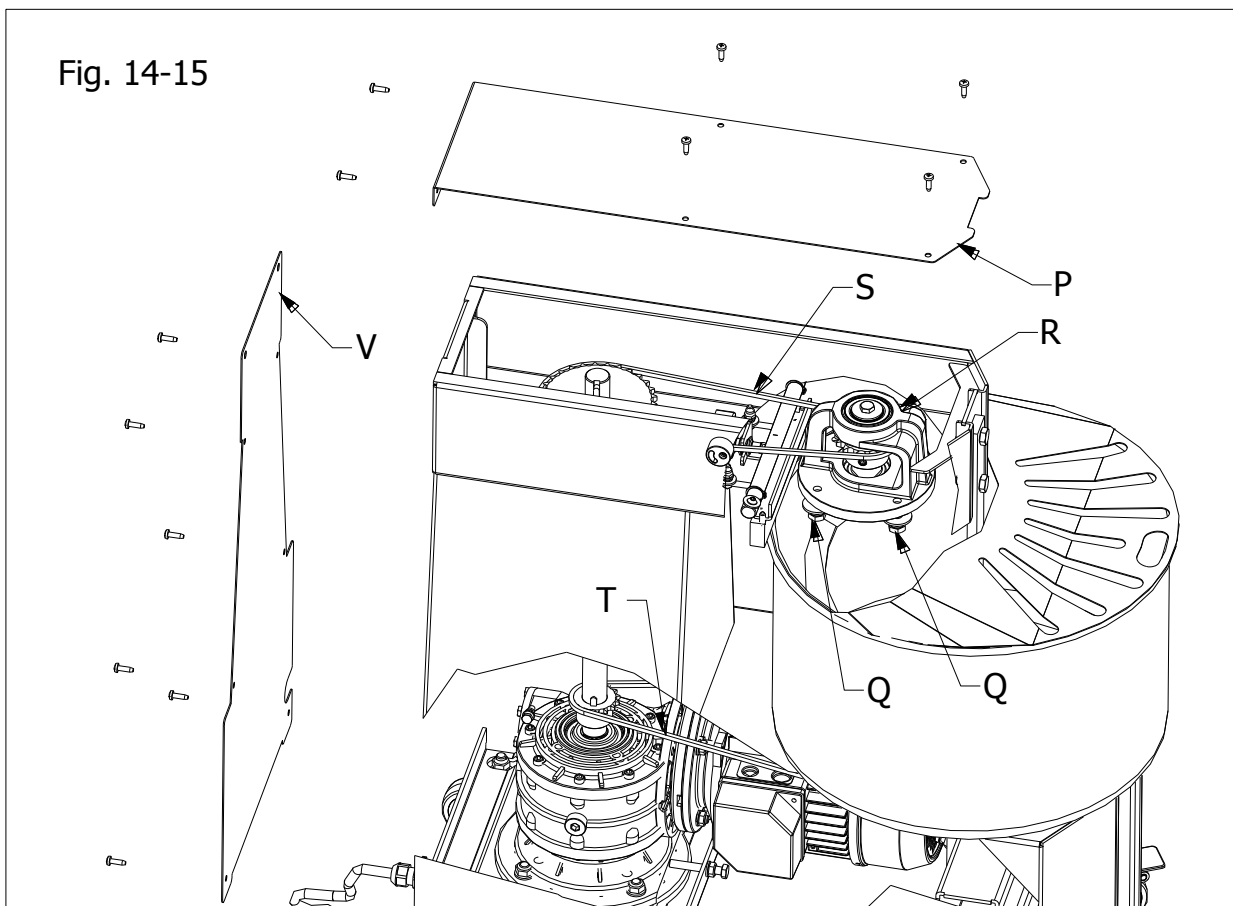
Очистка должна выполняться в конце каждого использования, с соблюдением санитарных норм, чтобы поддерживать оборудование в хорошем рабочем состоянии. При помощи деревянного или пластикового шпателя удалите остатки теста и затем тщательно вымойте ванну, спираль, разбиватель теста и подвижную защиту, используя мягкую губку и горячую воду. Затем вытрите все при помощи впитывающей бумаги для пищевого применения, затем вновь очистите упомянутые поверхности и все оборудование при помощи мягкой чистой ткани, пропитанной специальным дезинфицирующим средством для пищевого оборудования.

▲ ВНИМАНИЕ

Рекомендуем не применять химические вещества, не предназначенные для пищевого применения, абразивные и коррозионные вещества. Избегайте использовать струи воды, разные инструменты, жесткие или абразивные предметы, такие, как стальные губки и т. д., могущие повредить поверхность и, в частности, причинить ущерб безопасности с точки зрения гигиены. Для поддержания эффективной работы и безопасности оборудования необходимо проводить периодическое техобслуживание (минимум раз в 6 месяцев) следующих частей.

5.2 Натяжение верхней цепи

Нужно натянуть цепь, если при периодических проверках будет обнаружено ее избыточное ослабление или если вращение спирали неравномерное. Отвинтите винты и снимите панель P (РИС. 14), расположенную над головкой машины, открутите на несколько оборотов винты Q, потяните за опору спирали R, пока вы не добьетесь оптимизации натяжения цепи, блокируйте опору R винтами Q, вновь монтируйте и закрепите на месте панель P.



5.3 Смазка цепей

После того, как вы отвинтили крепежные винты, следует снять верхние панели Р и задние панели V, поместить внутри цепей S-T (РИС. 15-16) достаточное количество пластичной смазки для смазки всех звеньев цепи. После завершения операции вновь монтировать две панели и завинтить винты.

5.4 Возможные anomalies

ОТКАЗ ПРИЧИНА РЕШЕНИЕ	ОТКАЗ ПРИЧИНА РЕШЕНИЕ	ОТКАЗ ПРИЧИНА РЕШЕНИЕ
Машина не запускается	<ul style="list-style-type: none">· Отсутствие электричества в сети· Кнопка аварийного останова заблокирована· Защитная сетка и / или головка подняты· Ручка главного выключателя находится в положении 0· Регулятор селектора скорости находится в положении 0	<ul style="list-style-type: none">· Проверьте общий счетчик, розетку, вилку и шнур питания· Поверните кнопку в направлении, указанном стрелкой· Правильно опустите как защитную сетку, так и головку· Поверните ручку в положение 1· Поверните ручку в положение 1 или 2
Спираль вращается беспорядочно	<ul style="list-style-type: none">· Цепь свободна	<ul style="list-style-type: none">· Затяните цепь в соответствии с методами, описанными в пункте 5.2
Машина останавливается во время использования	<ul style="list-style-type: none">· Прерывание предохранителя	<ul style="list-style-type: none">· Замените предохранитель на одну из тех же характеристик

6.0 ДЕМОНТАЖ ОБОРУДОВАНИЯ

В случае демонтажа или слома оборудования, составляющие его детали не представляют собой опасности, и не требуют принятия особых мер предосторожности. Для облегчения переработки материалов следует снять с машины все части, составляющие электрическую установку

7.0 ОБСЛУЖИВАНИЕ ПОСЛЕ ПРОДАЖИ

7.1 Запасные части

Для заказа запчастей см. стр 17-21.

ВНИМАНИЕ Рекомендуется использовать только оригинальные запчасти.

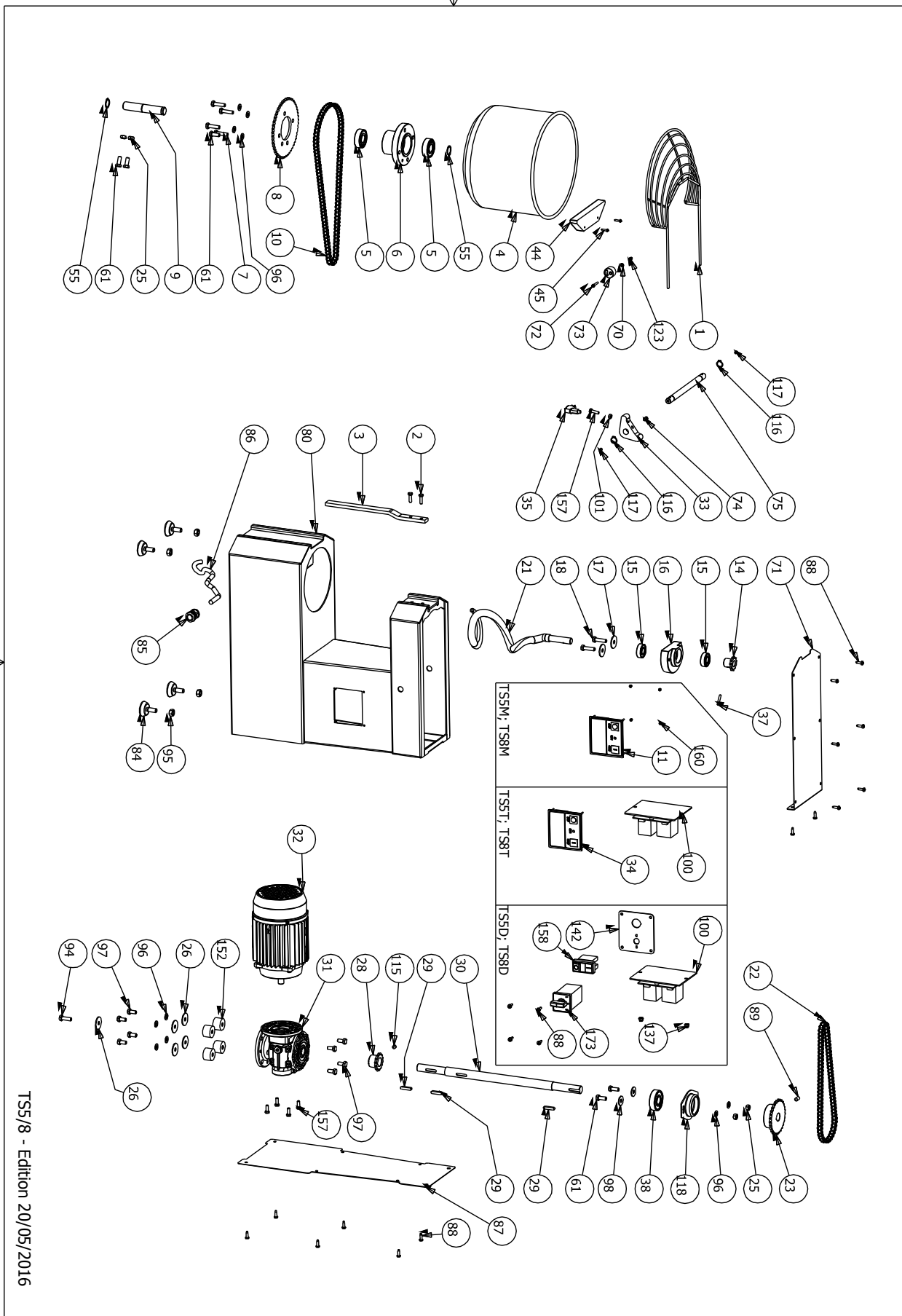
СТРАНЫ ЕЭС:

Просим обращаться только к вашему продавцу.

8.0 вложения

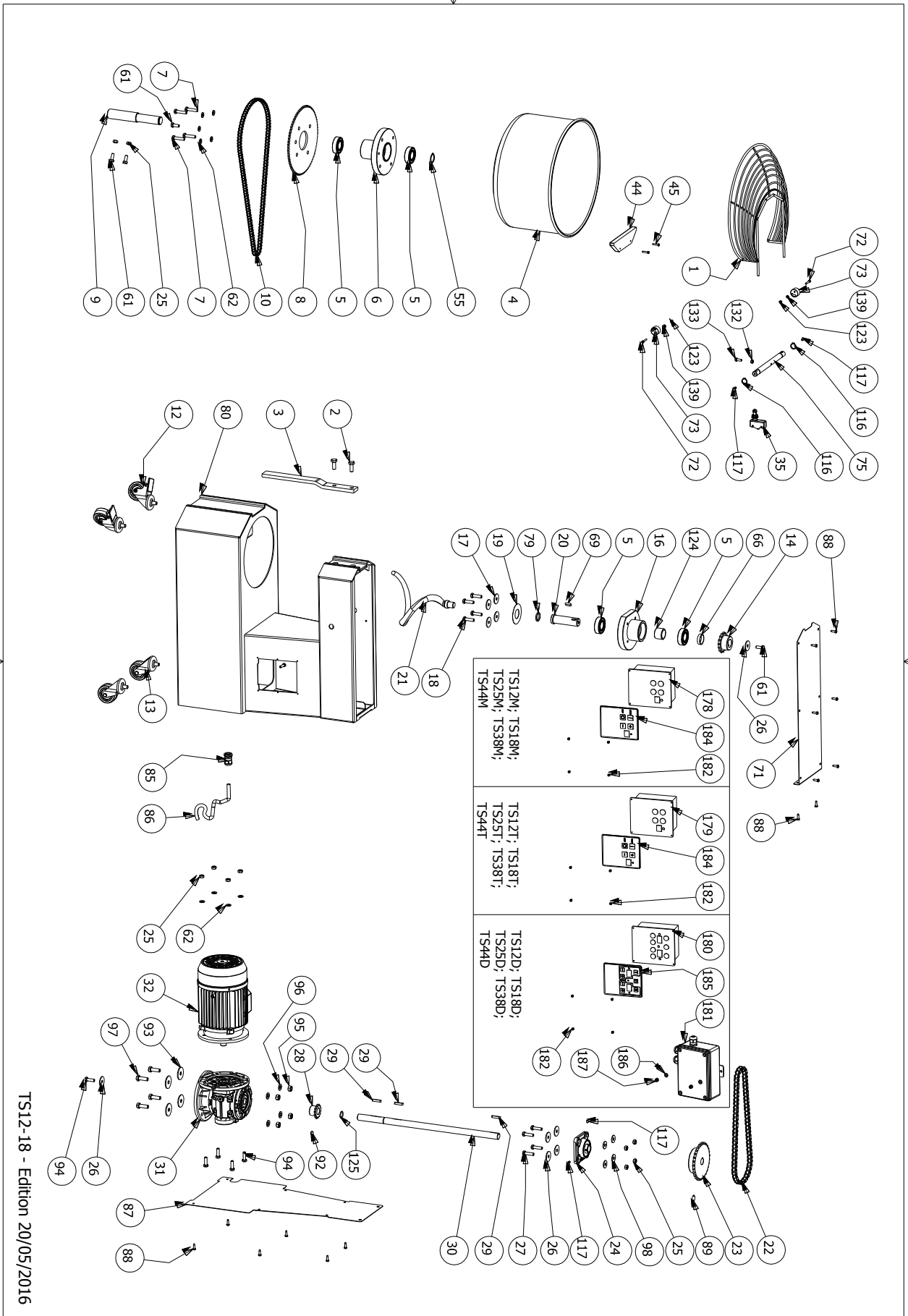
Прикрепления, показанные ниже, относятся к группам, составляющим структурную и механическую часть машин серии SP и относительным электрическим схемам.

8.1 Взорванный SP5-8 E

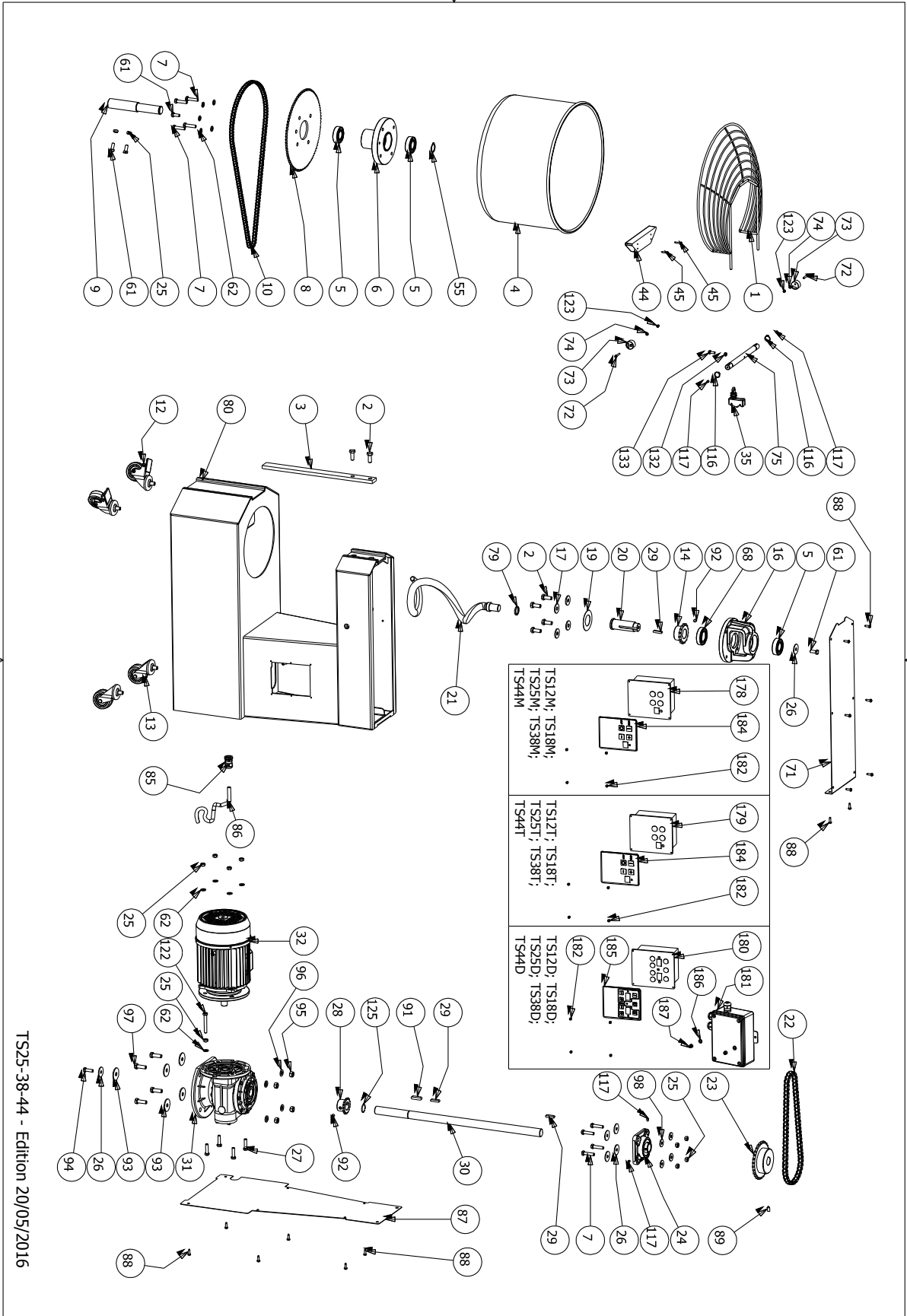


TS5/8 - Edition 20/05/2016

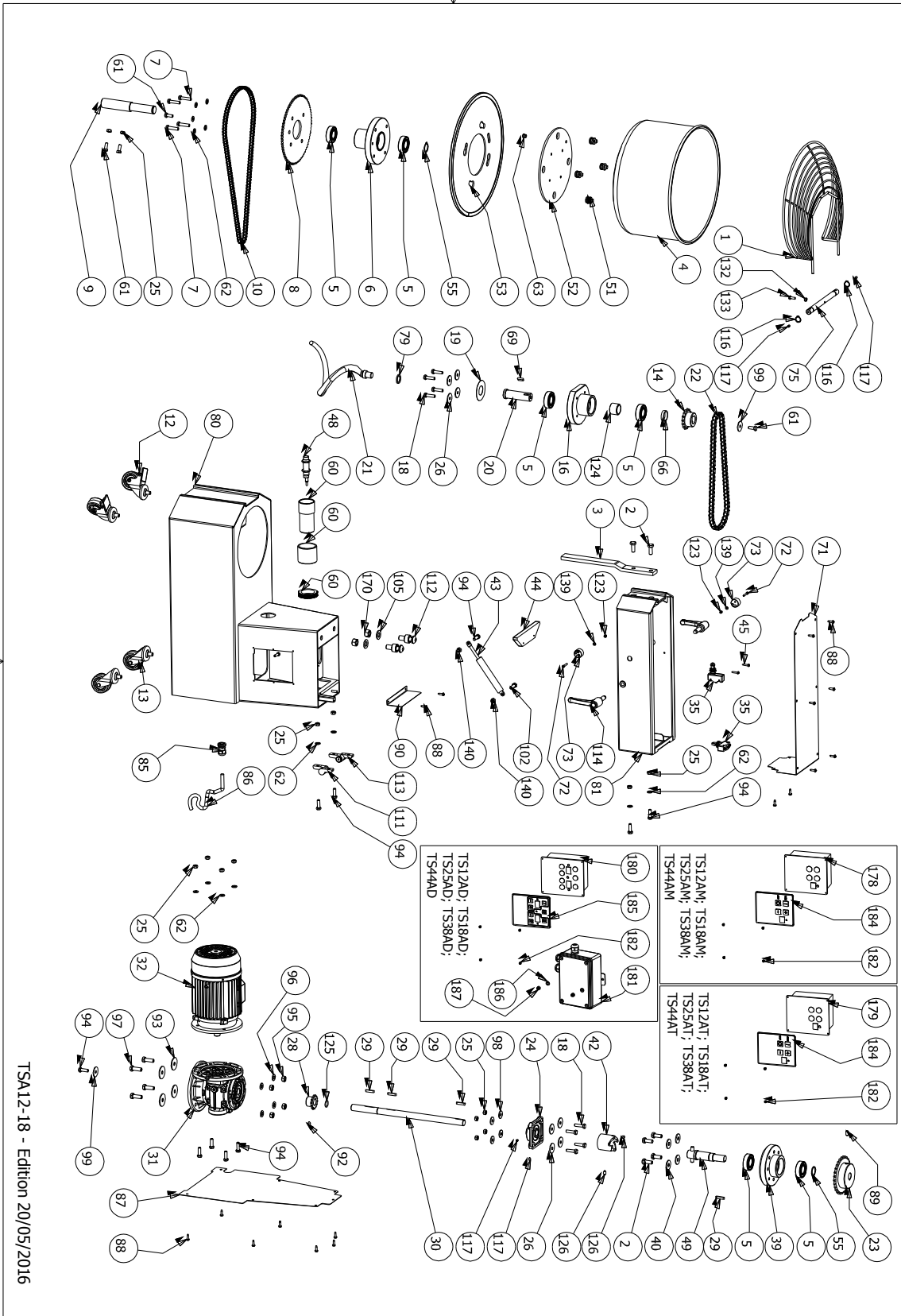
8.2 Взорванный SP 12-18 E



8.3 Взорванный SP 25-38-44 E

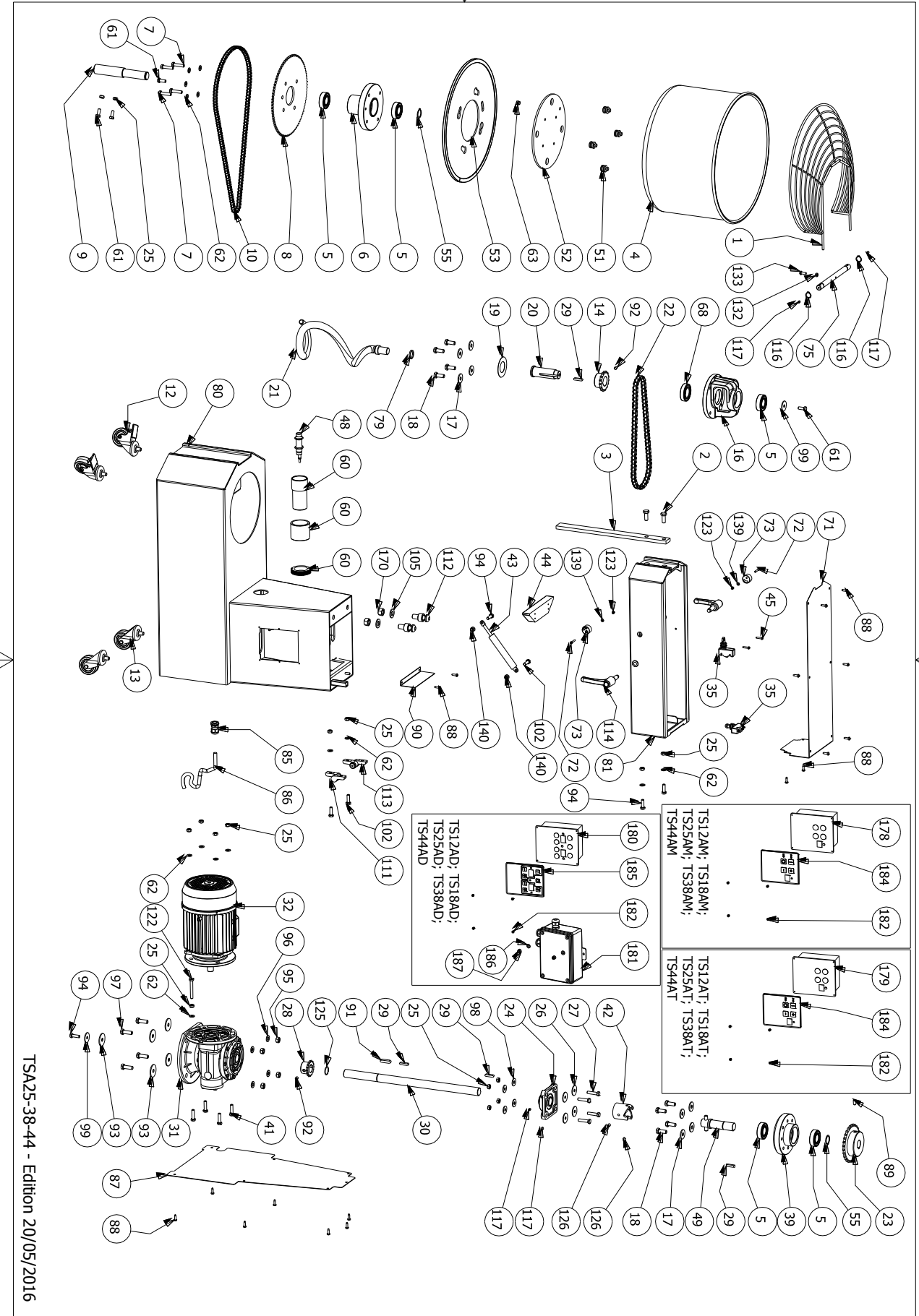


8.4 Взорванный SPA 12-18 E



TS12-18 - Edition 20/05/2016

8.5 Взорванный SPA 25-38-44 E



TS25-38-44 - Edition 20/05/2016

8.6 перечень оборудования SP5 E-44 E

ITEM	Описание	SP5 E	SP8 E	SP12 E	SP 18 E	SP 25 E	SP 38 E	SP 44 E
1	Защитный картер	TS005001	TS008001	TS012001	TS018001	TS025001	TS038001	TS044001
2	винт	07006020	07006020	07010025	07010025	07010025	07010025	07010025
3	Штанга для пасты	IM005003	IM008003	IM012003	IMX18003	IMX25003	IMX25003	IMX25003
4	ванна	IM005004	IM008004	IMX12004	IMX18004	IMX25004	IMX38004	IMX44004
5	подшипник	C62042RS	C62042RS	C62052RS	C62052RS	C62052RS	C62052RS	C62052RS
6	Поддержка ванны	IMX05006	IMX05006	IMX12006	IMX12006	IMX12006	IMX12006	IMX12006
7	винт	02608030	02608030	02608035	02608035	02608035	02608035	02608035
8	Простая корона	IMX05008	IMX05008	IMX12008	IMX12008	IMX25008	IMX25008	IMX25008
9	Опорная ось	IMX05009	IMX05009	IMX12009	IMX12009	IMX12009	IMX12009	IMX12009
10	Цепь для ванны	IMX05010	IMX05010	IMX12010	IMX12010	IMX25010	IMX38010	IMX38010
11	Электрическая система	Vedi Pag. Errore. Il segnalibro non è definito.						
12	Колесо с тормозом			IMX12012	IMX12012	IMX12012	IMX12012	IMX12012
13	Колесо без тормоза			IMX12013	IMX12013	IMX12013	IMX12013	IMX12013
14	Простая шестерня	IMX05014	IMX05014	IMX12181	IMX12181	IMX25014	IMX25014	IMX25014
15	подшипник	C62022RS	C62022RS					
16	Спиральная поддержка	IM008016	IM008016	IMX12016	IMX12016	IMX25016	IMX25016	IMX25016
17	Мойка из нержавеющей стали	09108032	09108032	09108032	09108032	09010030	09010030	09010030
18	винт	07008030	07008030	07008030	07008030			
19	Защита диска			IMX12019	IMX12019	IMX25019	IMX25019	IMX25019
20	Опорная ось			IMX12020	IMX12020	IMX25020	IMX25020	IMX25020
21	спираль	IM005021	IM008021	IMX12021	IMX12021	IMX25021	IMX25021	IMX44021
22	Спиральная цепь	IMX05022	IMX05022	IMX12022	IMX12022	IMX25022	IMX25022	IMX25022
23	Простая шестерня	IMX05023	IMX05023	IMX12182	IMX12182	IMX25023	IMX25023	IMX25023
24	Поддержка UCF			IMX12024	IMX12024	IMX25024	IMX25024	IMX25024
25	цоколь	041M0800	041M0800	041M0800	041M0800	041M0800	041M0800	041M0800

26	стиральная машина	05408032	05408032	05408032	05408032	05408032	05408032	05408032
27	винт			02608030	02608030	02608035	02608035	02608035
28	Простая шестерня	IMX05028	IMX05028	IMX12028	IMX12028	IMX25028	IMX25028	IMX25028
29	табуляция	CH060630	CH060630	CH060630	CH060630	CH060630	CH060630	CH060630
30	Редукционный вал	IMX05030	IMX08030	IMX12030	IMX12030	IMX25030	IMX25030	IMX25030
31	редуктор	RMI40140	RMI40140	RMI50L28	RMI50L28	RMI63228	RMI70L28	RMI70L28
32	двигатель	Vedi Pag. Errore. Il segnalibro non è definito.						
33	Пластиковый треугольник	IMX05033	IMX05033					
34	Клавиатура включения / выключения	Vedi Pag. Errore. Il segnalibro non è definito.						
35	предел	MIC00613	MIC00613	MIC00308	MIC00308	MIC00308	MIC00308	MIC00308
37	Эластичная вилка	10304525	10304525					
38	подшипник	C63042RS	C63042RS					
44	Фиксированная защита	TCX05044	TCX05044	TCX12044	TCX12044	TCX25044	TCX25044	TC044044
45	винт	06505016	06505016	06505016	06505016	06505025	06505025	06505025
55	Сигер	051D2000	051D2000	051D2500	051D2500	051D2500	051D2500	051D2500
61	винт	02608020	02608020	02608020	02608020	02608020	02608020	02608020
62	стиральная машина			05808000	05808000	05808000	05808000	05808000
66	распорка			IMX12066	IMX12066			
68	подшипник					C60062RS	C60062RS	C60062RS
69	табуляция			CH060620	CH060620			
70	стиральная машина	05804000	05804000					
71	Головной картер	TCX05071	TCX05071	TCX12071	TCX12071	TCX25071	TCX25071	TCX25071
72	винт	07104025	07104025	07104025	07104025	07104025	07104025	07104025
73	Замок сетки	IMX12073	IMX12073	IMX12073	IMX12073	IMX12073	IMX12073	IMX12073
74	пшеница	03508012	03508012			05804000	05804000	05804000
75	Картерный вал	TSX05075	TSX05075	TSX12075	TSX12075	TSX25075	TSX25075	TSX25075
79	распорка			TCX12079	TCX12079	TCX25079	TCX25079	TCX25079

80	рамка	TC005080	TC008080	TCX12080	TCX12080	TC025080	TCX38080	TCX38080
84	Регулируемая ножка	IMX05084	IMX05084					
85	штамм			PG110000	PG110000	PG110000	PG110000	PG110000
86	Кабель питания	Vedi Pag. Errore. Il segnalibro non è definito.						
87	Задний корпус	TC005087	TC008087	TCX12087	TCX12087	TCX25087	TCX25087	TCX25087
88	винт	02248016	02248016	02248016	02248016	02248016	02248016	02248016
89	пшеница	03508016	03508016	03508016	03508016	03508016	03508016	03508016
91	табуляция					CH080735	CH080735	CH080735
92	пшеница			03508010	03508010	03508010	03508010	03508010
93	стиральная машина			05410040	05410040	05410040	05410040	05410040
94	винт	02608025	02608025	02608025	02608025	02608025	02608025	02608025
95	цоколь	041M1000	041M1000	041M1000	041M1000	041M1000	041M1000	041M1000
96	стиральная машина	05808000	05808000	05810000	05810000	05810000	05810000	05810000
97	винт	02608016	02608016	02610030	02610030	02610030	02610030	02610030
98	стиральная машина	05408024	05408024					
100	Системный лист	См. страницу 32						
101	цоколь	041M0600	041M0600					
115	пшеница	03508010	03508010					
116	Сигер	051D1400	051D1400	051D1600	051D1600	051D1600	051D1600	051D1600
117	пшеница			03506008	03506008	03506008	03506008	03506008
118	поддержка	IMX05118	IMX05118			05806000	05806000	05806000
122	винт					02608060	02608060	02608060
123	цоколь	050M0400	050M0400	050M0400	050M0400	050M0400	050M0400	050M0400
124	распорка			IMX12124	IMX12124			
125	Эластичное кольцо			108D2000	108D2000	108D2500	108D2500	108D2500
132	цоколь			041M0600	041M0600	041M0600	041M0600	041M0600
133	винт			02606016	02606016	02606016	02606016	02606016
137	цоколь	050M0600	050M0600					

139	стиральная машина			05804000	05804000			
142	Панель управления	См. страницу 32						
152	Antivibrante	IMX05152	IMX05152					
153	стиральная машина	05408032	05408032					
157	винт	02606020	02606020					
158	Включение / выключение	См. страницу 32						
160	цоколь	050M0300	050M0300					
173	переключатель	См. страницу 32						
178	Электрическая система	См. страницу 32						
179	Электрическая система	См. страницу 32						
180	Электрическая система	См. страницу 32						
181	Контактор	См. страницу 32						
182	винт			02248016	02248016	02248016	02248016	02248016
184	Команды трафаретной печати	См. страницу 33						
185	Команды трафаретной печати	См. страницу 33						
186	стиральная машина	См. страницу 33						
187	цоколь	См. страницу 33						

Арматура								
однофа версия V.230/50/1								
ИТЕМ	описание	SP5 E	SP8 E	SP 12 E	SP 18 E	SP 25 E	SP 38 E	SP 44 E
11	Электрическая система	IMXNH011	IMXNH011					
32	двигатель	MM071001	MM071001	MM080001	MM080001	MM090001	MM090002	MM090002
86	Кабель питания	IMX0A174	IMX0A174	IMX0A174	IMX0A174	IMX0A174	IMX0A174	IMX0A174
178	Электрическая система			TSX0A011	TSX0A011	TSX0A011	TSX0A011	TSX0A011
184	Команды трафаретной печати			TSX12184	TSX12184	TSX12184	TSX12184	TSX12184
Трехфазный версия V. 400/50/3								
ИТЕМ	описание	SP5 E	SP8 E	SP 12 E	SP 18 E	SP 25 E	SP 38 E	SP 44 E
32	двигатель	MT071001	MT071001	MT080001	MT080001	MT090001	MT090002	MT090002
34	Клавиатура включения / выключения	IMXNH012	IMXNH012					
86	Кабель питания	TCX05086	TCX05086	TCX05086	TCX05086	TCX05086	TCX05086	TCX05086
100	Системный лист	IMXNHT13	IMXNHT13					
179	Электрическая система			TSX0B011	TSX0B011	TSX0B011	TSX0B011	TSX0B011
184	Команды трафаретной печати			TSX12184	TSX12184	TSX12184	TSX12184	TSX12184
Дважды версия скорость V.400/50/3								
ИТЕМ	описание	SP5 E 2V	SP8 E 2V	SP 12 E 2V	SP 18 E 2V	SP 25 E 2V	SP 38 E 2V	SP 44 E 2V
32	двигатель	M2071001	M2071001	M2080001	M2080001	M2090001	M2090002	M2090002
86	Кабель питания	TCX05086	TCX05086	TCX05086	TCX05086	TCX05086	TCX05086	TCX05086
100	Системный лист	IMXNHT13	IMXNHT13					
142	Панель управления	IMX05142	IMX05142					

158	Включение / выключение	ASX00012	ASX00012					
173	переключатель	IMX0C173	IMX0C173	IMX0C173	IMX0C173	IMX0C173	IMX0C173	IMX0C173
180	Электрическая система			TSX0C011	TSX0C011	TSX0C011	TSX0C011	TSX0C011
181	Контактор			TSX12181	TSX12181	TSX12181	TSX12181	TSX12181
185	Команды трафаретной печати			TSX12185	TSX12185	TSX12185	TSX12185	TSX12185
186	стиральная машина			05806000	05806000	05806000	05806000	05806000
187	цоколь			050M0600	050M0600	050M0600	050M0600	050M0600

8.7 перечень оборудования SP 12 E A-44 E A

ITEM	описание	SP12E A	SP18E A	SP25E A	SP38E A	SP44E A
1	Защитный картер	TS012001	TS018001	TS025001	TS038001	TS044001
2	винт	07010025	07010025	07010025	07010025	07010025
3	Штанга для пасты	IM012003	IMX18003	IMX25003	IMX25003	IMX25003
4	ванна	IMX12004	IMX18004	IMX25004	IMX38004	IMX44004
5	подшипник	C62052RS	C62052RS	C62052RS	C62052RS	C62052RS
6	Поддержка ванны	IMX12006	IMX12006	IMX12006	IMX12006	IMX12006
7	винт	02608035	02608035	02608035	02608035	02608035
8	Простая корона	IMX12008	IMX12008	IMX25008	IMX25008	IMX25008
9	Опорная ось	IMX12009	IMX12009	IMX12009	IMX12009	IMX12009
10	Цепь для ванны	IMX12010	IMX12010	IMX25010	IMX38010	IMX38010
12	Колесо с тормозом	IMX12012	IMX12012	IMX12012	IMX12012	IMX12012
13	Колесо без тормоза	IMX12013	IMX12013	IMX12013	IMX12013	IMX12013
14	Простая шестерня	IMX12181	IMX12181	IMX25014	IMX25014	IMX25014
16	Спиральная поддержка	IMX12016	IMX12016	IMX25016	IMX25016	IMX25016
17	стиральная машина	09008024	09008024	09010030	09010030	09010030
18	винт	07008030	07008030			
19	Защита диска	IMX12019	IMX12019	IMX25019	IMX25019	IMX25019
20	Опорная ось	IMX12020	IMX12020	IMX25020	IMX25020	IMX25020
21	спираль	IMX12021	IMX18021	IMX25021	IMX25021	IMX44021
22	Спиральная цепь	IMX12022	IMX12022	IMX25022	IMX25022	IMX25022
23	Простая шестерня	IMX12182	IMX12182	IMX25023	IMX25023	IMX25023
24	Поддержка UCF	IMX12024	IMX12024	IMX25024	IMX25024	IMX25024
25	цоколь	041M0800	041M0800	041M0800	041M0800	041M0800
26	стиральная машина	09108032	09108032	09108032	09108032	09108032
27	винт			07008035	07008035	07008035
28	Простая шестерня	IMX12028	IMX12028	IMX25028	IMX25028	IMX25028
29	табуляция	CH060630	CH060630	CH060630	CH060630	CH060630

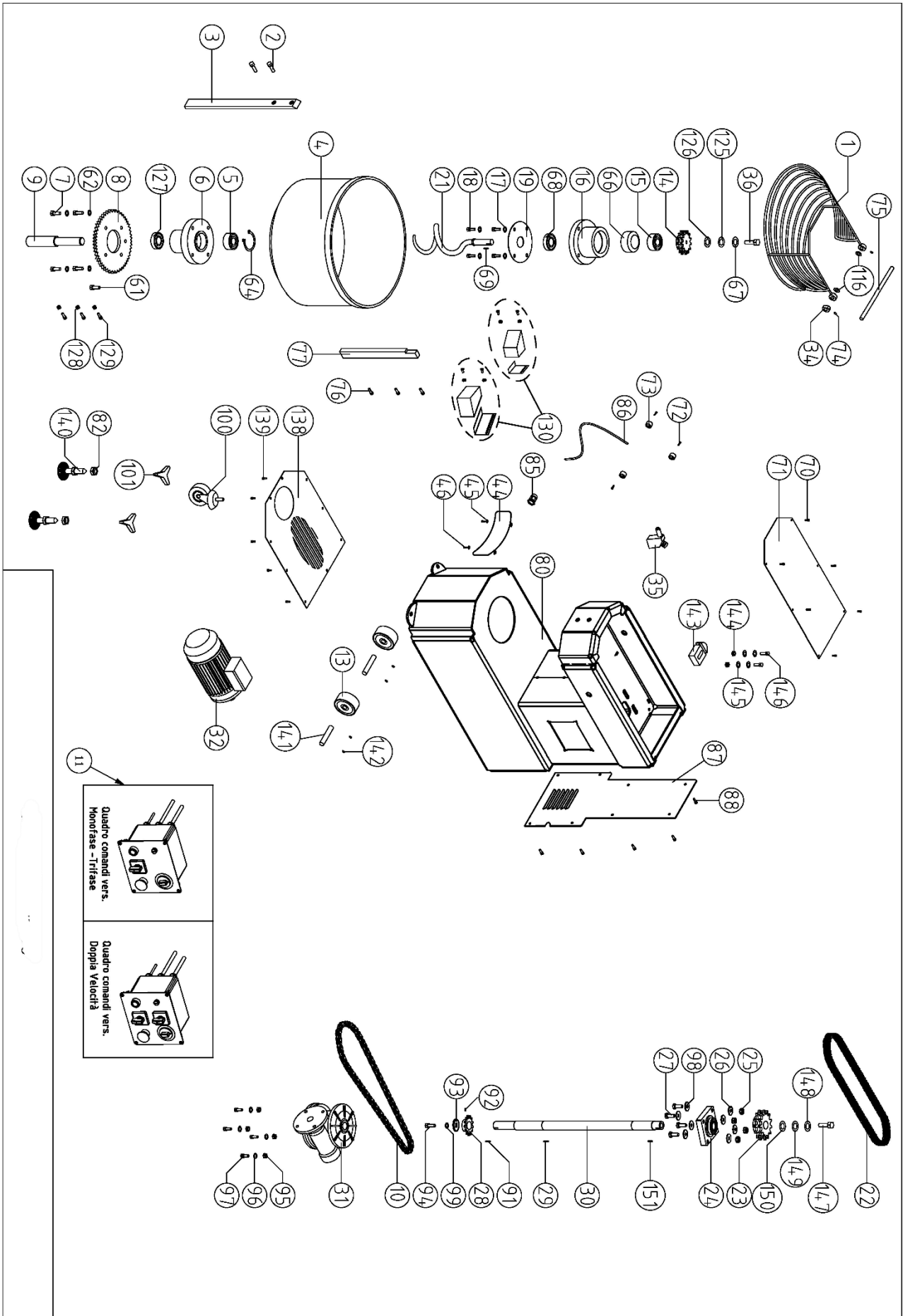
30	Редукционный вал	IMA12030	IMA12030	IMA25030	IMA25030	IMA25030
31	редуктор	RMI50L28	RMI50L28	RMI63228	RMI70L28	RMI70L28
32	двигатель	Vedi Pag. Errore. Il segnalibro non è definito.				
35	предел	MIC00318	MIC00318	MIC00308	MIC00308	MIC00308
39	Поддержка заголовков	IMX12039	IMX12039	IMX12039	IMX12039	IMX12039
40	винт			02608030	02608030	02608030
42	Коробка передач	IMX12042	IMX12042	IMX25042	IMX25042	IMX25042
43	Газовая пружина	IMX12043	IMX12043	IMX12043	IMX12043	IMX12043
44	Фиксированная защита	TCX12044	TCX12044	TCX25044	TCX25044	TC044044
45	винт	06505025	06505025	06505025	06505025	06505025
48	Датчик приближения	IMX12048	IMX12048	IMX12048	IMX12048	IMX12048
49	Протестированное дерево	IMX12049	IMX12049	IMX25049	IMX25049	IMX25049
51	Ножка для ванны			IMX12051	IMX12051	IMX12051
52	Жесткий диск	IMX12052	IMX12052	IMX12052	IMX12052	IMX12052
53	Мобильный диск	IMX12053	IMX18053	IMX25053	IMX38053	IMX44053
55	Сигер	051D2500	051D2500	051D2500	051D2500	051D2500
60	Поддержка датчиков	IMX12060	IMX12060	IMX12060	IMX12060	IMX12060
62	стиральная машина	05808000	05808000	05808000	05808000	05808000
63	Остановка диска	IMX12063	IMX12063	IMX12063	IMX12063	IMX12063
66	распорка	IMX12066	IMX12066			
68	подшипник			C60062RS	C60062RS	C60062RS
69	табуляция	CH060620	CH060620			
71	Головной картер	TCA12071	TCA12071	TCA25071	TCA25071	TCA25071
72	винт	07104025	07104025	07104025	07104025	07104025
73	Замок сетки	IMX12073	IMX12073	IMX12073	IMX12073	IMX12073
75	Картерный вал	TSX12075	TSX12075	TSX25075	TSX25075	TSX25075
79	распорка	TCX12079	TCX12079	TCX12079	TCX12079	TCX12079
80	рамка	TCA12080	TCA12080	TCA25080	TCA38080	TCA38080

81	проверенный	TCA12081	TCA12081	TCA25081	TCA25081	TCA25081
85	штамм	PG110000	PG110000	PG110000	PG110000	PG110000
86	Кабель питания	Vedi Pag. Errore. Il segnalibro non è definito.				
87	Задний корпус	TCA12087	TCA12087	TCA25087	TCA25087	TCA25087
88	винт	02248016	02248016	02248016	02248016	02248016
89	пшеница	03508016	03508016	03508016	03508016	03508016
90	Внутренний корпус	TCA12090	TCA12090	TCA12090	TCA12090	TCA12090
91	табуляция			CH080735	CH080735	CH080735
92	пшеница	03508010	03508010	03508010	03508010	03508010
93	стиральная машина	05410040	05410040	05410040	05410040	05410040
94	винт	02608025	02608025	02608025	02608025	02608025
95	цоколь	041M1000	041M1000	041M1000	041M1000	041M1000
96	стиральная машина	05810000	05810000	05810000	05810000	05810000
97	винт	02610030	02610030	02610030	02610030	02610030
98	стиральная машина	05408024	05408024	05408024	05408024	05408024
102	винт	02608025	02608025	02608025	02608025	02608025
105	стиральная машина	05814000	05814000	05814000	05814000	05814000
111	Левый шарнир	TCA12111	TCA12111	TCA12111	TCA12111	TCA12111
112	Затяжка стопы	IMX12112	IMX12112	IMX12112	IMX12112	IMX12112
113	Правый шарнир	TCA12113	TCA12113	TCA12113	TCA12113	TCA12113
114	Зажимная ручка	IMX12114	IMX12114	IMX12114	IMX12114	IMX12114
116	Сигер	051D1600	051D1600	051D1600	051D1600	051D1600
117	пшеница	03506008	03506008	03506008	03506008	03506008
122	винт			02608060	02608060	02608060
123	цоколь	050M0400	050M0400	050M0400	050M0400	050M0400
124	распорка	IMX12124	IMX12124			
125	Эластичное кольцо	108D2000	108D2000	108D2500	108D2500	108D2500
126	пшеница	03508012	03508012	03508012	03508012	03508012
132	цоколь	041M0600	041M0600	041M0600	041M0600	041M0600
133	винт	02606016	02606016	02606016	02606016	02606016
139	стиральная машина	05804000	05804000	05804000	05804000	05804000

140	цоколь	050M0800	050M0800	050M0800	050M0800	050M0800
170	цоколь	041M1400	041M1400	041M1400	041M1400	041M1400
173	переключатель	Vedi Pag. Errore. Il segnalibro non è definito.				
178	Электрическая система	Vedi Pag. Errore. Il segnalibro non è definito.				
179	Электрическая система	Vedi Pag. Errore. Il segnalibro non è definito.				
180	Электрическая система	Vedi Pag. Errore. Il segnalibro non è definito.				
181	Контактор	Vedi Pag. Errore. Il segnalibro non è definito.				
182	винт	02248016	02248016	02248016	02248016	02248016
184	Команды трафаретной печати	Vedi Pag. Errore. Il segnalibro non è definito.				
185	Команды трафаретной печати	Vedi Pag. Errore. Il segnalibro non è definito.				
186	Команды трафаретной печати	Vedi Pag. Errore. Il segnalibro non è definito.				
187	Команды трафаретной печати	Vedi Pag. Errore. Il segnalibro non è definito.				

Арматура						
однофазные V.230/50/1						
ИТЕМ	описание	SP12E A	SP18E A	SP25E A	SP38E A	SP44E A
32	двигатель	MM080001	MM080001	MM090001	MM090002	MM090002
86	Кабель питания	IMX0A174	IMX0A174	IMX0A174	IMX0A174	IMX0A174
178	Электрическая система	TSX0A011	TSX0A011	TSX0A011	TSX0A011	TSX0A011
184	Команды трафаретной печати	TSX12184	TSX12184	TSX12184	TSX12184	TSX12184
Трехфазный версия V.400/50/3						
ИТЕМ	описание	SP12E A	SP18E A	SP25E A	SP38E A	SP44E A
32	двигатель	MT080001	MT080001	MT090001	MT090002	MT090002
86	Кабель питания	TCX05086	TCX05086	TCX05086	TCX05086	TCX05086
179	Электрическая система	TSX0B011	TSX0B011	TSX0B011	TSX0B011	TSX0B011
184	Команды трафаретной печати	TSX12184	TSX12184	TSX12184	TSX12184	TSX12184
Дважды версия скорость V.400/50/3						
ИТЕМ	описание	SP12E A 2V	SP18E A 2V	SP25E A 2V	SP38E A 2V	SP44E A 2V
32	двигатель	M2080001	M2080001	M2090001	M2090002	M2090002
86	Кабель питания	TCX05086	TCX05086	TCX05086	TCX05086	TCX05086
173	переключатель	IMX0C173	IMX0C173	IMX0C173	IMX0C173	IMX0C173
180	Электрическая система	TCX0C011	TCX0C011	TCX0C011	TCX0C011	TCX0C011
181	Контактор	TSX12181	TSX12181	TSX12181	TSX12181	TSX12181
185	Команды трафаретной печати	TSX12185	TSX12185	TSX12185	TSX12185	TSX12185
186	стиральная машина	05806000	05806000	05806000	05806000	05806000
187	цоколь	050M0600	050M0600	050M0600	050M0600	050M0600

8.8 Взорванный SP 60 E

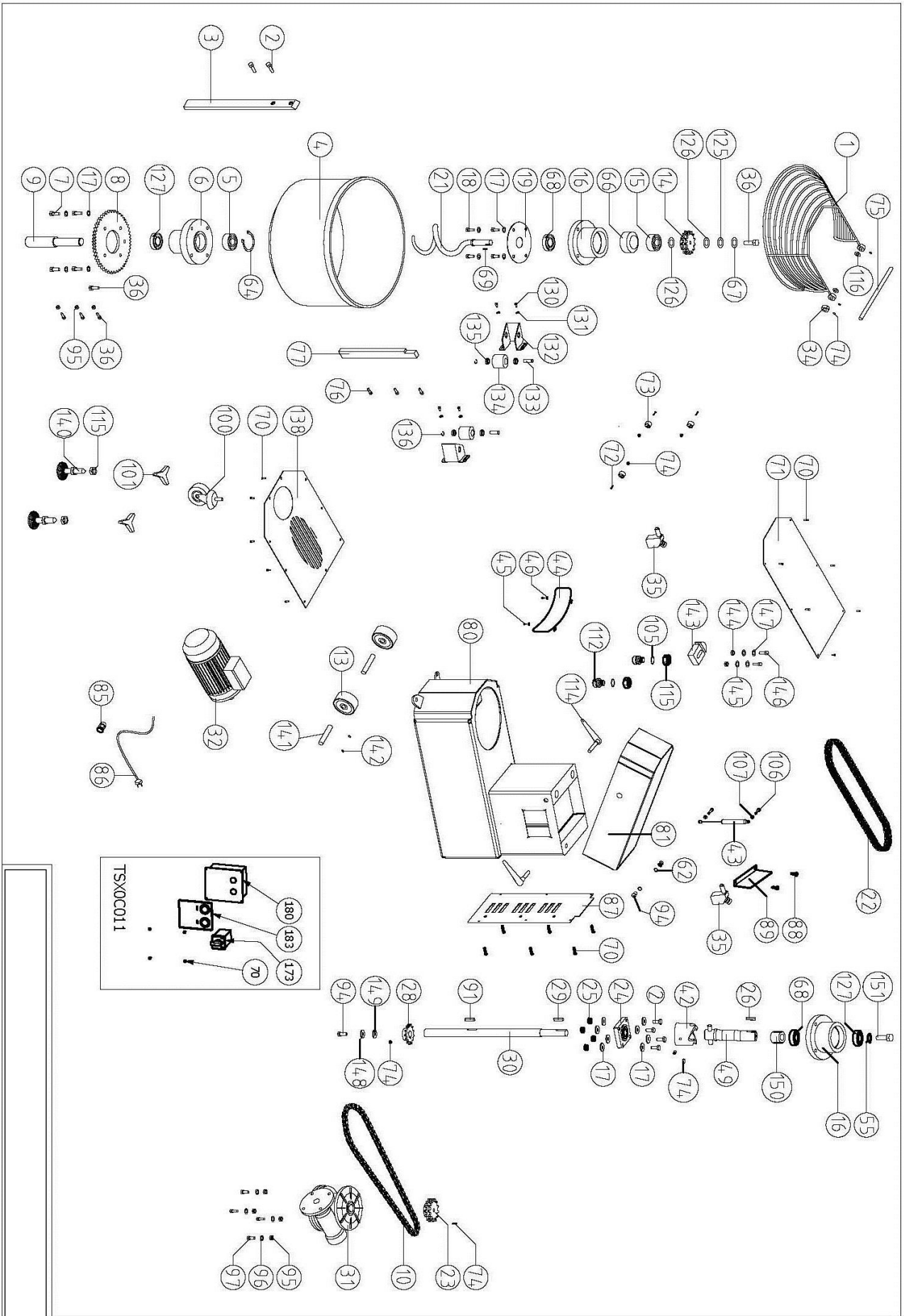


CODICE	SP60 E (220) - SP60 E 2V	
MODELLO	Impastatrice a spirale da Kg 60 -	

POS.	CODICE	Q.tà	DESCRIZIONE	Modello
1	IM060001	1	GRIGLIA INOX PROTEZIONE VASCA	
2	07012050	2	VITE A TESTA ESAGONALE M12x50 INOX	
3	IM060003	1	ASTA ROMPIPASTA	
4	IM060004	1	VASCA INOX 550x370	
5	C622072RS	1	CUSCINETTO 62207 2RS	
6	IM060006	1	SUPPORTO VASCA	
7	02612055	4	VITE TESTA ESAGONALE M12x55 8.8 ZINCATA	
8	IM060008	1	CORONA SEMPLICE Z.90 1/2 F.105,3	
9	IM060009	1	ALBERO VASCA	
10	IM060010	1	CATENA 1/2 08B-1 145P. VASCA 60 KG.	
11	IMXNC060	1	IMPIANTO DOPPIA VELOCITA' PER IM60	IM60D
	IMXNB060	1	IMPIANTO TRIFASE PER IM60	IM60T
	IMXNA060	1	IMPIANTO MONOFASE PER IM60	IM60M
13	IMX60013	2	RUOTA TIPO 100Y 20x44	
14	IM060014	1	PIGNONE DOPPIO Z.30 1/2x5/16 F. 30H7	
15	C33062RS	1	CUSCINETTO SUPPORTO SPIRALE 3306 2RS	
16	IM060016	2	SUPPORTO SPIRALE	
17	08712000	8	RONDELLA RPN 12 INOX	
18	07012050	4	VITE TESTA ESAGONALE INOX M12x50	
19	IM060019	1	DISCO PROTEZIONE	
21	IM060021	1	SPIRALE	
22	IM060022	1	CATENA 1/2 08B-2 99P. SPIRALE 60 KG.	
23	IM060023	1	PIGNONE DOPPIO Z.40 1/2 F. 35H7	
24	IM060024	1	SUPPORTO UCF 208	
25	041M1200	4	DADO ESAGONALE M12 ZINCATO	
26	05408024/3	4	RONDELLA 8x24x3 ZN	
27	2608025	4	VTE M8x25 8.8 ZN	
28	IM060028	1	PIGNONE SEMPLICE Z.20 1/2 F. 40H7	
29	CH100840	1	LINGUETTA 10x8x40	
30	IM060030	1	ALBERO RIDUTTORE	
31	RMI85L28	1	RIDUTTORE RMI 85 FL 1/28	
32	M2100001	1	MOTORE MEC 100 B14 P.2-4 Kw.3,3-2,5 V.400/50/3	IM60D
	MT100007	1	MOTORE MEC 100 B14 P.4 Kw.3 V.400/50/3	IM60T
	MM100001	1	MOTORE MEC 100 B14 P.4 Kw.2,2	IM60M
34	IM060034	1	AZIONATORE FINE CORSA	
35	MIC00308	2	MICROINTERRUTTORE Z15G1308 EXOM	
36	01208025	1	VITE TESTA ESAGONALE ZINCATA M8x25	
44	IMA60044	1	COMPLEMENTO RIPARO VASCA	
45	07006010	2	VITE TESTA ESAGONALE M6x10 INOX	
46	05806000	2	RONDELLA PIANA DA 6 ZINCATA	
61	2610030	1	VTE M10x30 8.8 ZN	
62	08712000	12	RONDELLA RPN 12 INOX	
64	051D3500	1	ANELLO ELASTICO ESTERNO (AAE) D.35	
66	IM060066	1	DISTANZIALE SUPPORTO SPIRALE 43X40X15	
67	062D0800	1	ROSETTA ELASTICA PIANA DENTATURA D.8	
68	C63072RS	2	CUSCINETTO 6307 2RS	
69	CH080730	1	LINGUETTA 8x7x30	
70	02200410	18	VITE AUTOFILETTANTE 4x10	

CODICE		SP60 E (220) - SP60 E 2V		
MODELLO		Impastatrice a spirale da Kg 60 -		
POS.	CODICE	Q.tà	DESCRIZIONE	Modello
71	IM060071	1	CARTER TESTATA	
72	07108025	3	VITE TCEI M8X25 INOX 5931	
73	IM060073	3	FERMO GRIGLIA IN NYLON 25x25	
74	07408010	7	VITE SENZA TESTA CON ESAGONO INCASSATO M8x10 PUNTA CONICA ISO 4027	
75	IM060075	1	ALBERO GRIGLIA	
76	02204519	3	VITE AUTOFILETTANTE M4,5x19	
77	IM060077	1	PROTEZIONE LATERALE VASCA	
80	IMA60080	1	TELAIO	
82	041M1400	4	DADO ESAGONALE M14	
85	PG110000	1	PRESSACAVO PG11	
86	FCX060113	1	CAVO DI ALIMENTAZIONE 4 x 2,5	IM60D / IM60T
	CE3G2/50	1	CAVO DI ALIMENTAZIONE 3 x 2,5	IM60M
87	IMA60080/15	1	CARTER POSTERIORE	
88	02204816	2	VITE AUTOFILET. TESTA BOMBATA A CROCE 4,8x16	
91	CH120840	1	LINGUETTA 10x8x60	
92	07408010	1	VITE SENZA TESTA CON ESAGONO INCASSATO M8x10 PUNTA CONICA ISO 4027	
93	05410040	1	RONDELLA 10x40x3 ZINCATA	
94	IMX12113	1	PERNO	
95	041M0800	6	DADO ESAGONALE M8 ZINCATO	
96	05808000	4	RONDELLA RPN DA 8 ZINCATA	
97	02608025	4	VITE TESTA ESAGONALE M8x25 ZINCATA	
98	08712000	4	RONDELLA RPN 12 INOX	
99	062D1000	1	ROSETTA ELASTICA PIANA DENTELLATA D.10	
100	USX12013	2	RUOTA D.75 PERNO M10x15 SENZA FRENO	
101	IMX60103	2	VOLANTINO 3P D.90 BOCC. OTT.CIECA 14MA	
116	IM060078	2	RONDELLA NYLON 36x20x2	
125	SP280135	1	RONDELLA 8,5x50x4	
126	IMA60126	2	SPESSORE 30x44x3	
127	C32072RS	2	CUSCINETTO 3207 2RS	
128	041M0800	3	DADO ESAGONALE M8 ZINCATO	
129	01208025	3	VITE TESTA ESAGONALE ZINCATA M8x25	
130	IM060122	2	PATTINO VASCA IM60	
138	IMA60080/9	1	GRIGLIA PROTEZIONE INFERIORE	
139	02200410	8	VITE AUTOFILETTANTE 4x10	
140	IMX60104	2	PIEDE BASE D.83 STELO SNOD. M14x100 ANTISC.	
141	IM060141	2	MOZZO RUOTA POSTERIORE	
142	07408014	2	VITE SENZA TESTA CON ESAGONO INCASSATO M8x14 PUNTA CONICA ISO 4027	
143	IM060143	1	TENDICATENA RCT-LP	
144	050M0800	2	DADO ESAGONALE M8 AUTOBLOCCANTE ZINCATO	
145	09008024	2	RONDELLA 8x24 INOX	
146	01208045	2	VITE A TESTA ESAGONALE M8x45 ZINCATA	
147	IMX12113	1	PERNO	
148	05410040	1	RONDELLA 10x40x3 ZINCATA	
149	062D1000	1	ROSETTA ELASTICA PIANA DENTELLATA D.10	
150	IM060066	1	DISTANZIALE SUPPORTO SPIRALE 43X40X15	
151	CH100840	1	LINGUETTA 10x8x40	

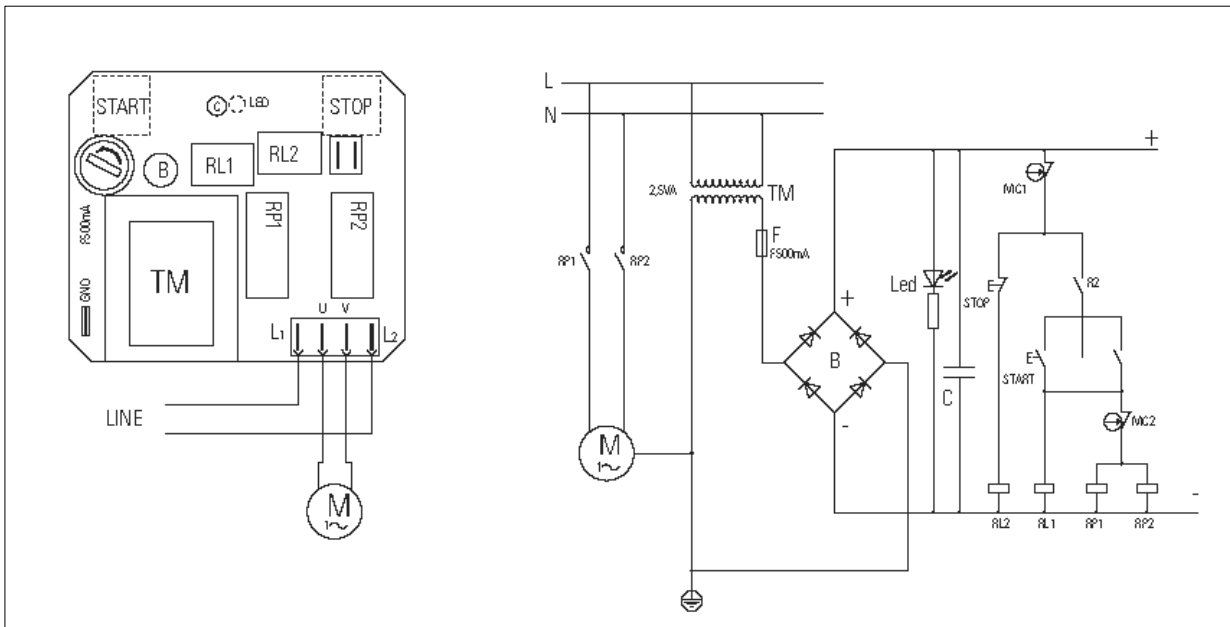
8.9 Взорванный SP 60 E A



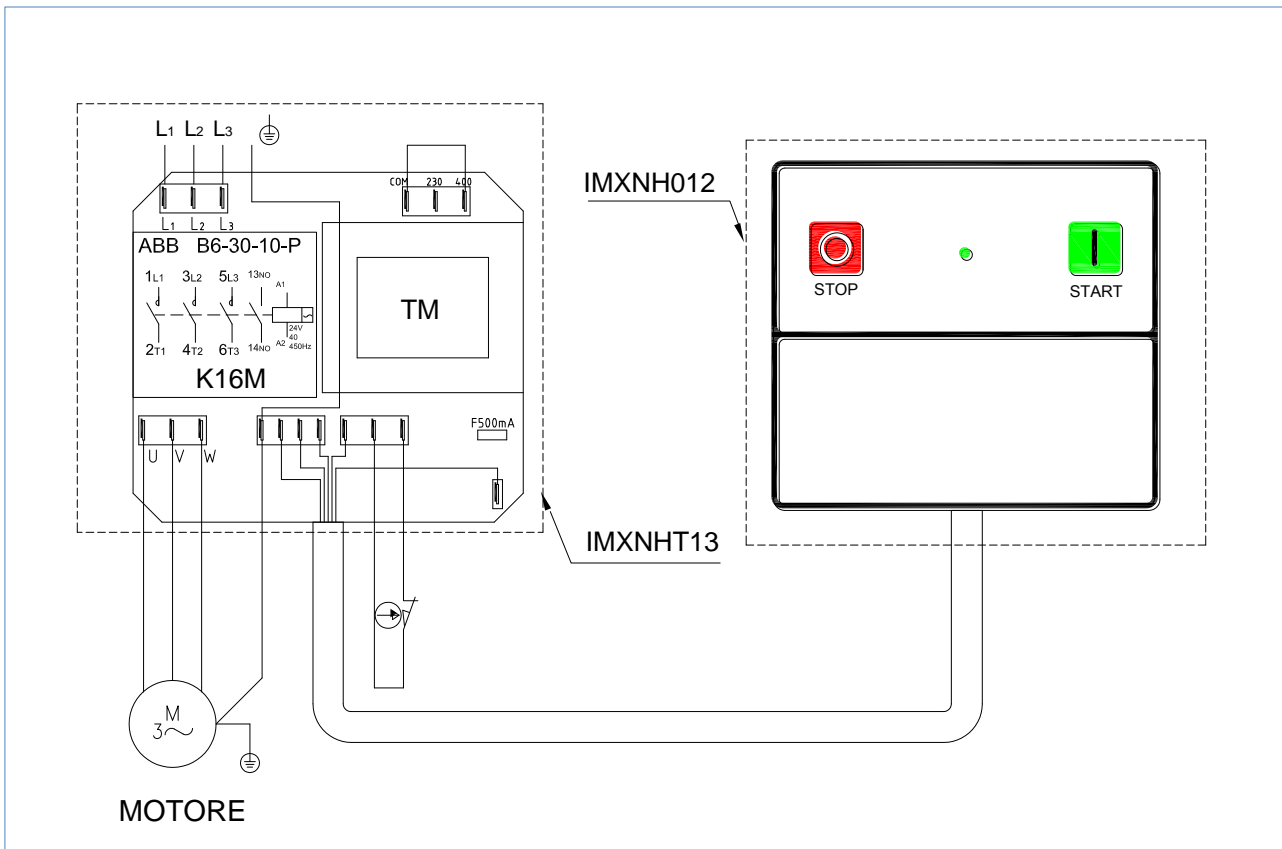
POS.	CODICE	DESCRIZIONE
1	IM060001	GRIGLIA INOX PROTEZIONE VASCA
2	07012050	VITE A TESTA ESAGONALE M12x50 INOX
3	IM060003	ASTA ROMPIPASTA
4	IM060004	VASCA INOX 550x370
5	C622072RS	CUSCINETTO 62207 2RS
6	IM060006	SUPPORTO VASCA
7	02612055	VITE TESTA ESAGONALE M12x55 8.8 ZINCATA
8	IM060008	CORONA SEMPLICE Z.90 1/2 F.105,3
9	IM060009	ALBERO VASCA
10	IM060010	CATENA 1/2 08B-1 145P. VASCA 60 KG.
13	IMX60013	RUOTA TIPO 100Y 20x44
14	IM060014	PIGNONE DOPPIO Z.30 1/2x5/16 F. 30H7
15	C33062RS	CUSCINETTO SUPPORTO SPIRALE 3306 2RS
16	IM060016	SUPPORTO SPIRALE
17	08712000	RONDELLA RPN 12 INOX
18	07012050	VITE TESTA ESAGONALE INOX M12x50
19	IM060019	DISCO PROTEZIONE
21	IM060021	SPIRALE
22	IM060022	CATENA 1/2 08B-2 99P. SPIRALE 60 KG.
23	IM060023	PIGNONE DOPPIO Z.40 1/2 F. 35H7
24	IM060024	SUPPORTO UCF 208
25	041M1200	DADO ESAGONALE M12 ZINCATO
26	CH100860	LINGUETTA 10x8x60
28	IM060028	PIGNONE SEMPLICE Z.20 1/2 F. 40H7
29	CH100840	LINGUETTA 10x8x40
30	IM060030	ALBERO RIDUTTORE
31	RMI85L28	RIDUTTORE RMI 85 FL 1/28
32	M2100001	MOTORE MEC 100 B14 P.2-4 Kw.3,3-2,5 V.400/50/3
34	IM060034	AZIONATORE FINE CORSA
35	MIC00308	MICROINTERRUTTORE Z15G1308 EXOM
36	01208025	VITE TESTA ESAGONALE ZINCATA M8x25
42	IMA60042	GIUNTO DI TRASMISSIONE
43	IMA60043	MOLLA A GAS 14 100x302 1700N LM-LM
44	IMA60044	COMPLEMENTO RIPARO VASCA
45	07006010	VITE TESTA ESAGONALE M6x10 INOX
46	05806000	RONDELLA PIANA DA 6 ZINCATA
49	IMA60049	ALBERO TESTATA APR.
55	05810000	RONDELLA PIANA D. 10 ZINCATA
62	051D1200	ANELLO ELASTICO ESTERNO (AAE) D.12
64	051D3500	ANELLO ELASTICO ESTERNO (AAE) D.35
66	IM060066	DISTANZIALE SUPPORTO SPIRALE 43X40X15
67	062D0800	ROSETTA ELASTICA PIANA DENTATURA A VENTAGLIO D.8
68	C63072RS	CUSCINETTO 6307 2RS
69	CH080730	LINGUETTA 8x7x30
70	02200410	VITE AUTOFIETTANTE 4x10
71	IM060071	CARTER TESTATA
72	07108025	VITE PER FERMO GRIGLIA - VITE TCEI M8X25 INOX 5931
73	IM060073	FERMO GRIGLIA IN NYLON 25x25
74	07408010	VITE SENZA TESTA CON ESAGONO INCASSATO M8x10 PUNTA CONICA ISO 4027
75	IM060075	ALBERO GRIGLIA
76	02204519	VITE AUTOFIETTANTE M4,5x19
77	IM060077	PROTEZIONE LATERALE VASCA
80	IMA60080	TELAIO
81	IMA60080/4	TESTATA

POS.	CODICE	DESCRIZIONE
85	PG110000	PRESSACAVO PG11
86	IM060102	CAVO DI ALIMENTAZIONE - CAVO ELETTRICO (4 FILI D.25/10 FROR)
87	IMA60080/15	CARTER POSTERIORE
88	02204816	VITE AUTOFILETTANTE TESTA BOMBATA INTAGLIO A CROCE 4,8x16
89	IMA60089	CARTER INTERNO
91	CH120840	LINGUETTA 10x8x60
94	IMX12113	PERNO CERNIERA TESTATA
95	041M0800	DADO ESAGONALE M8 ZINCATO
96	05808000	RONDELLA RPN DA 8 ZINCATA
97	02608025	VITE TESTA ESAGONALE M8x25 ZINCATA
100	USX12013	RUOTA D.75 PERNO M10x15 SENZA FRENO
101	IMX60103	VOLANTINO 3P D.90 BOCC.OTT.CIECA 14MA (08000500)
105	05614000	RONDELLA FERRO PIANA SPACCATA 14 ZINCATA
106	02610040	VITE A TESTA ESAGONALE M10x40 8.8 ZINCATA
107	050M1000	DADO AUTOBLOCCANTE M10 ZINCATO
112	IMX12112	PIEDE SERRAGGIO TESTATA
114	IMX12114	MANIGLIA SERRAGGIO TESTATA
115	041M1400	DADO ESAGONALE M14
116	IM060078	RONDELLA NYLON 36x20x2
125	SP280135	RONDELLA 8,5x50x4
126	IMA60126	SPESSORE 30x44x3
127	C32072RS	CUSCINETTO 3207 2RS
130	07008020	VITE A TESTA ESAGONALE M8x20 INOX
131	09008024	RONDELLA 8x24 INOX
132	IM060132	SUPPORTO RULLO VASCA
133	IM060133	MOZZO RULLO VASCA
134	IMX60134	RULLO VASCA
135	C62022RS	CUSCINETTO 6202 2RS
136	051D1400	ANELLO ELASTICO ESTERNO (AAE) D.14
138	IMA60080/9	GRIGLIA COPERTURA INFERIORE - PROTEZIONE INFERIORE
140	IMX60104	PIEDE BASE PLAST. D.83 STELO SNOD. M14x100 ANTISC.
141	IM060141	MOZZO RUOTA POSTERIORE
142	07408014	VITE SENZA TESTA CON ESAGONO INCASSATO M8x14 PUNTA CONICA ISO 4027
143	IM060143	TENDICATENA RCT-LP
144	050M0800	DADO ESAGONALE M8 AUTOBLOCCANTE ZINCATO
145	09008024	RONDELLA 8x24 INOX
146	01208045	VITE A TESTA ESAGONALE M8x45 ZINCATA
147	05408016	RONDELLA 8x16 ZINCATA
148	05410040	RONDELLA 10x40x3 ZINCATA
149	062D1000	ROSETTA ELASTICA PIANA DENTELLATA A VENTAGLIO D.10
150	IM060066	DISTANZIALE SUPPORTO SPIRALE 43X40X15
151	02610025	VITE TESTA ESAGONALE M10x25 ZINCATA
173	IMX0C173	COMMUTATORE 2V C.F. LE2-16-7293
180	TSX0C011	IMPIANTO ELETTRICO TS 2 VEL. AUT.V.400/50-60/3
183	TSX12185	MASCHERINA SERIGRAFATA

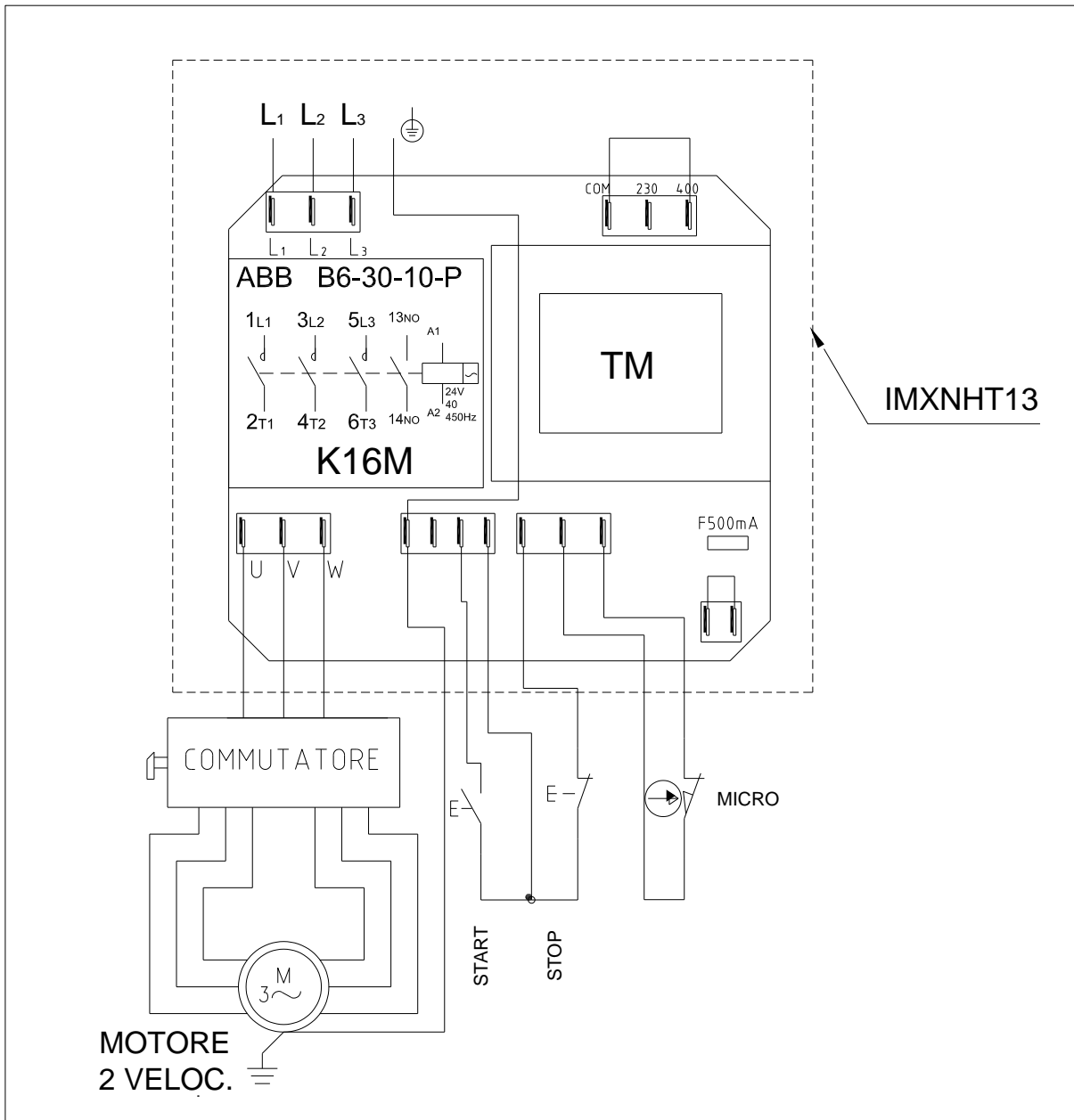
8.10 Однофазный схема электрическая система SP5 E-8 E



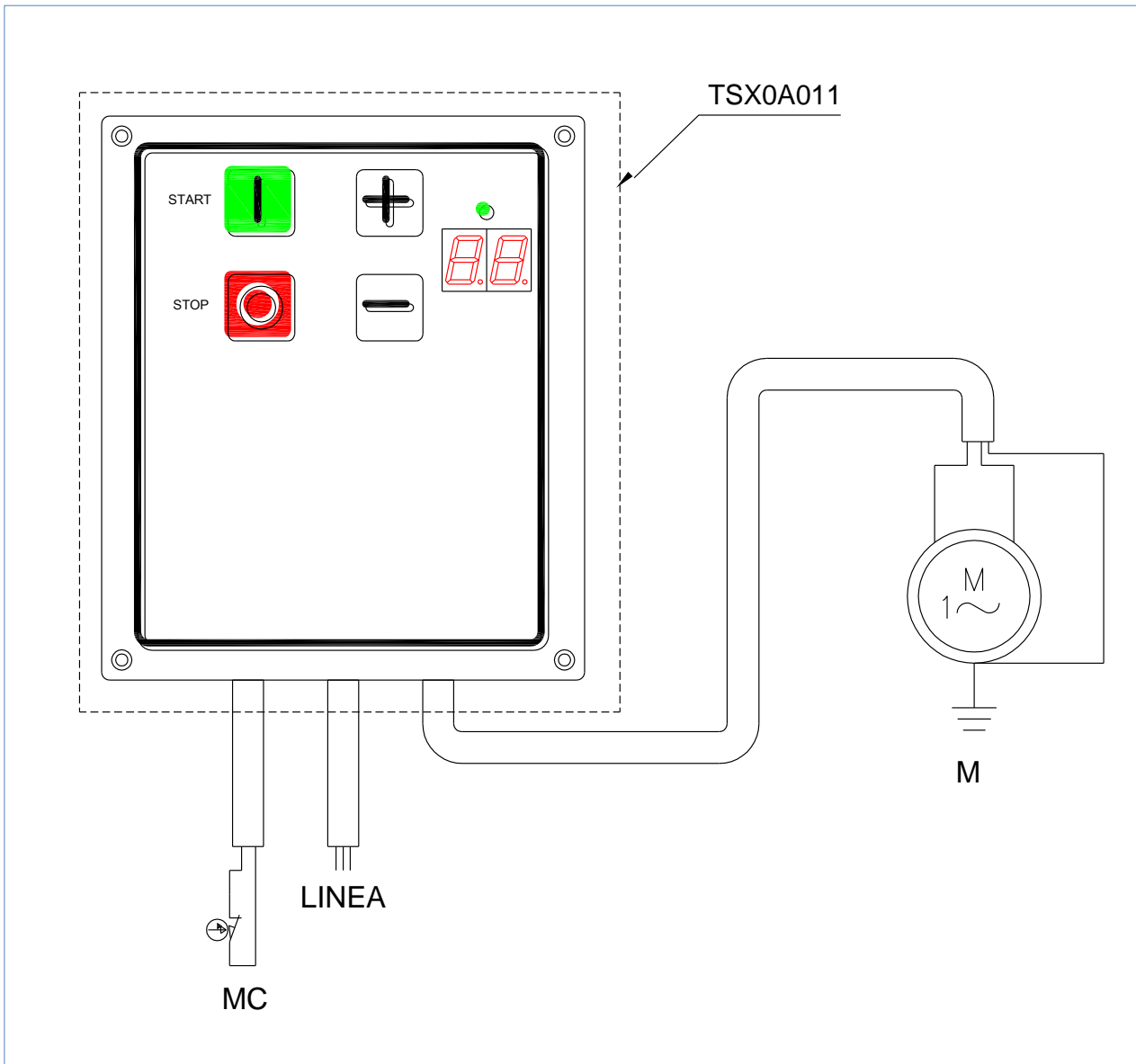
8.11 Однофазный схема электрическая система SP5 E-8 E



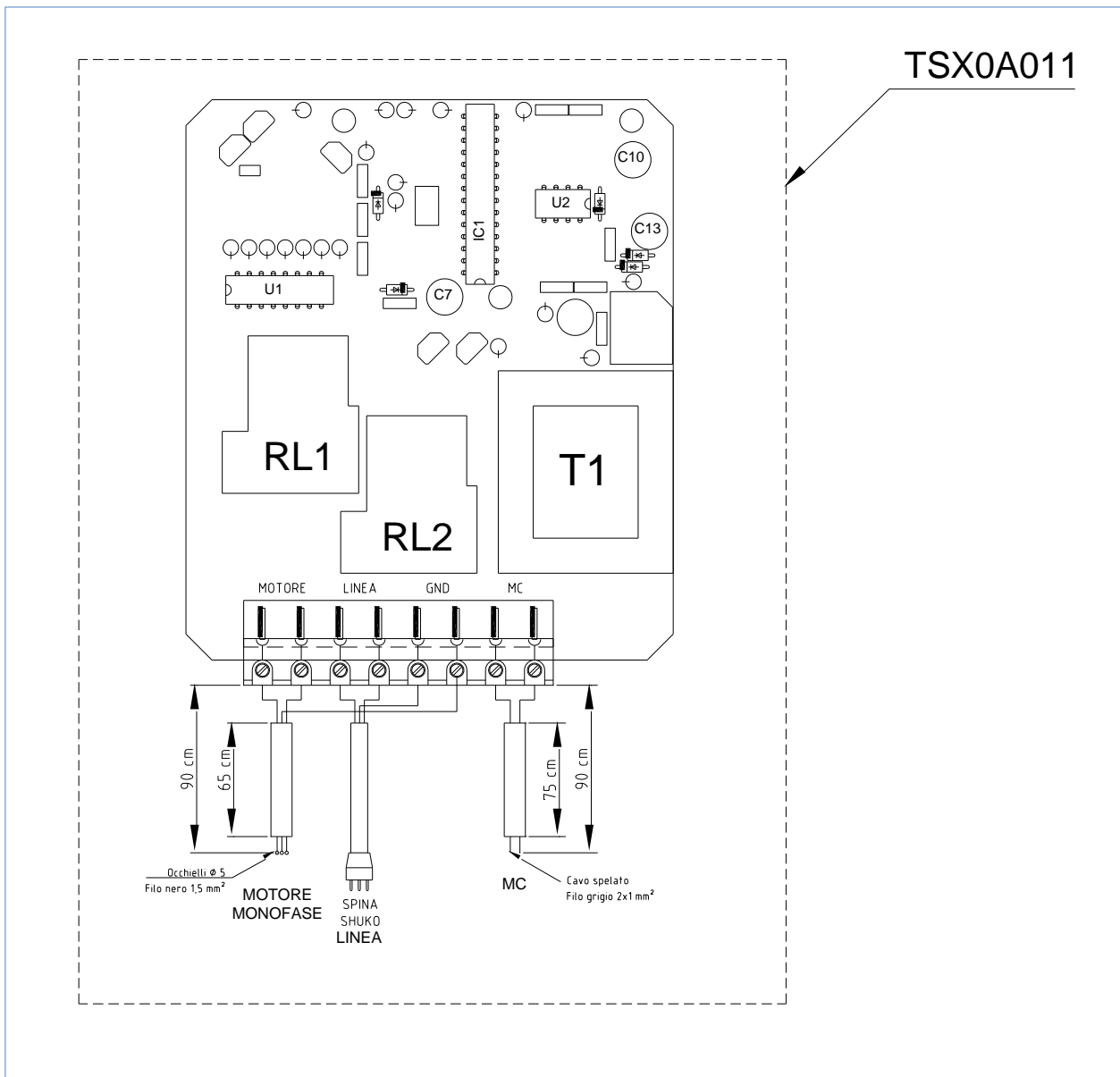
8.12 Трёхфазный электрическая система скорости схема 2 SP5 E-8 E



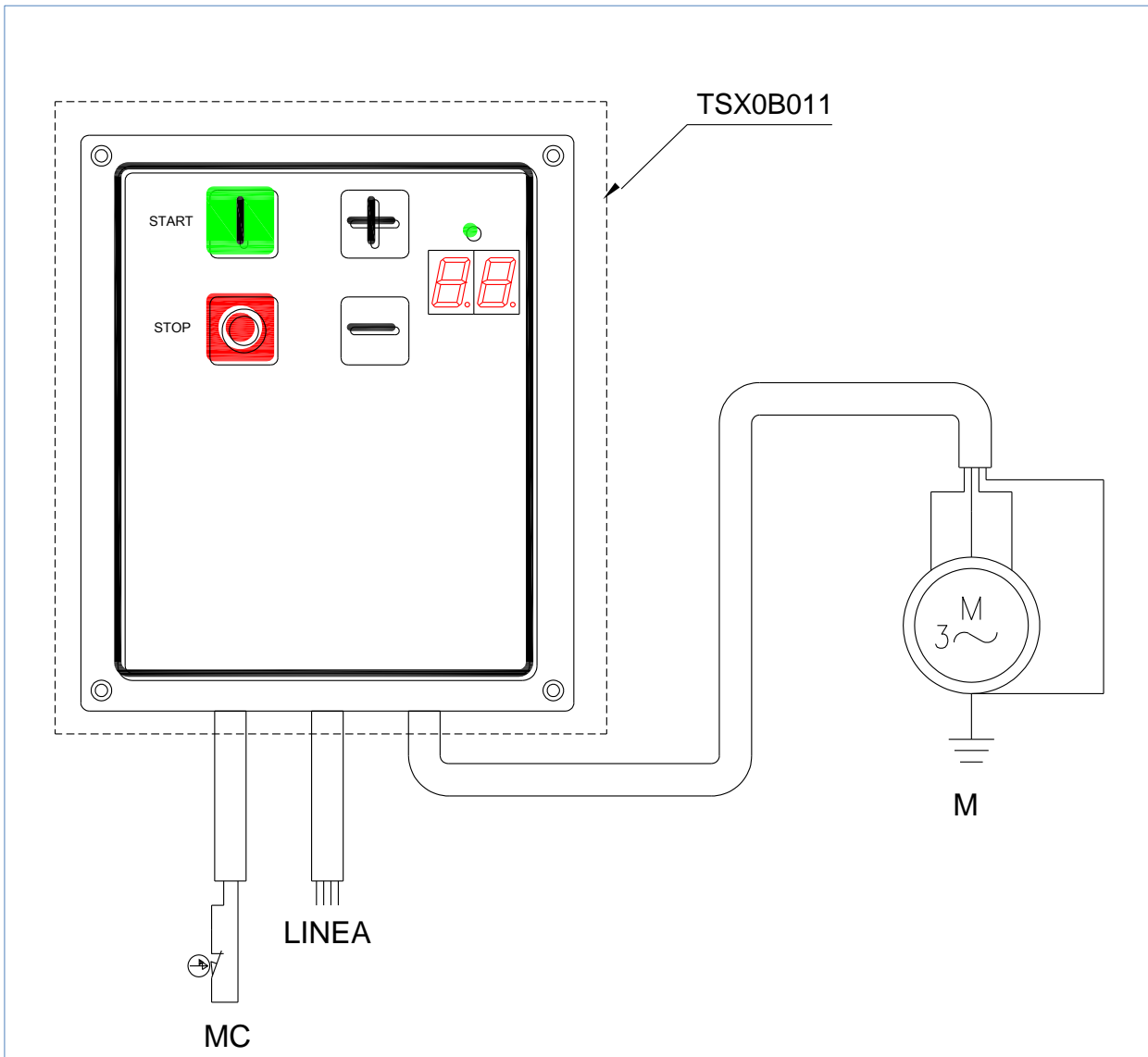
8.13 Однофазный схема электрическая система SP E/ SP E 12-18-38-44-60 А



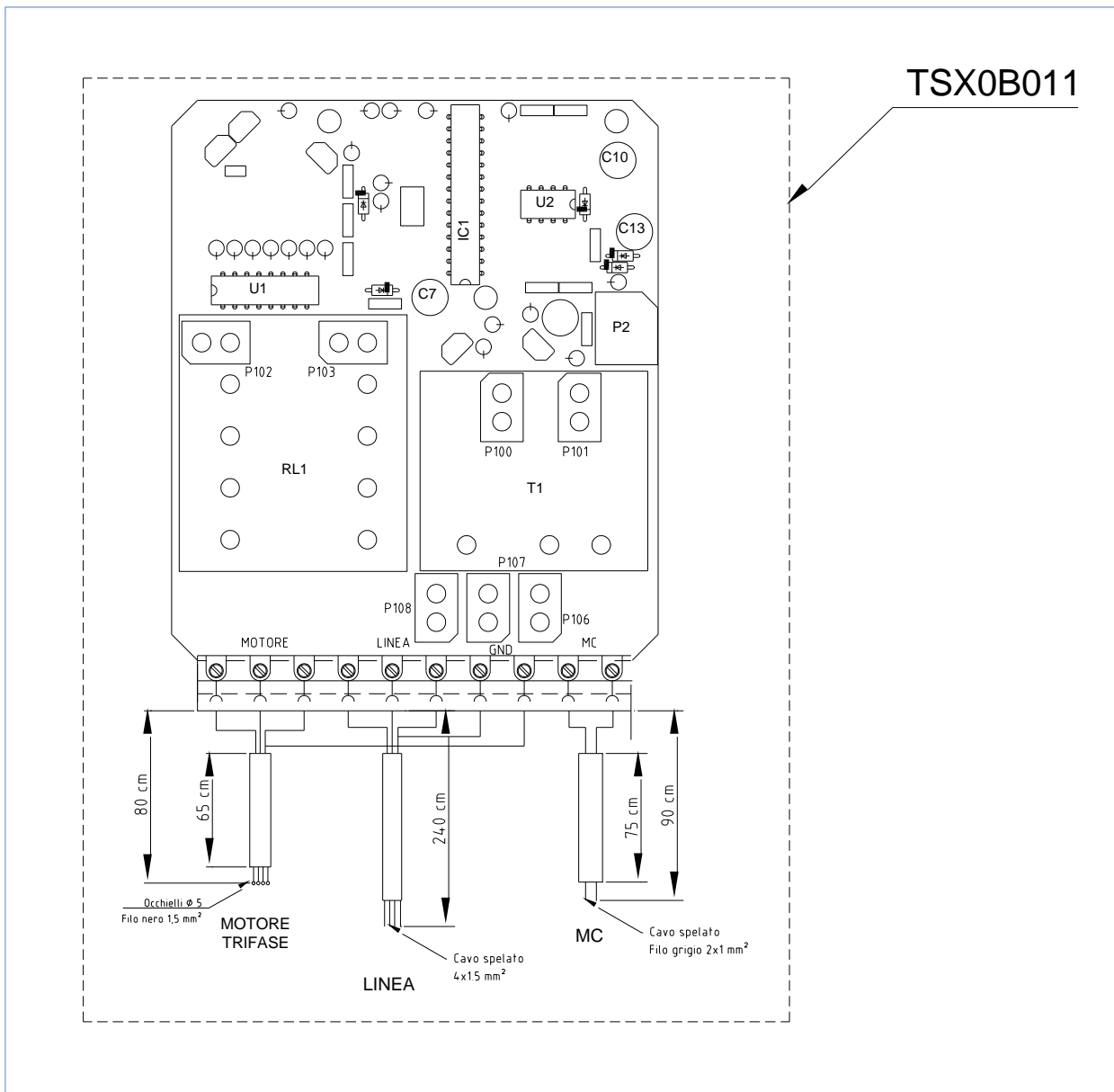
8.13.1 Подробная информация о подключении к однофазной цифровой плате



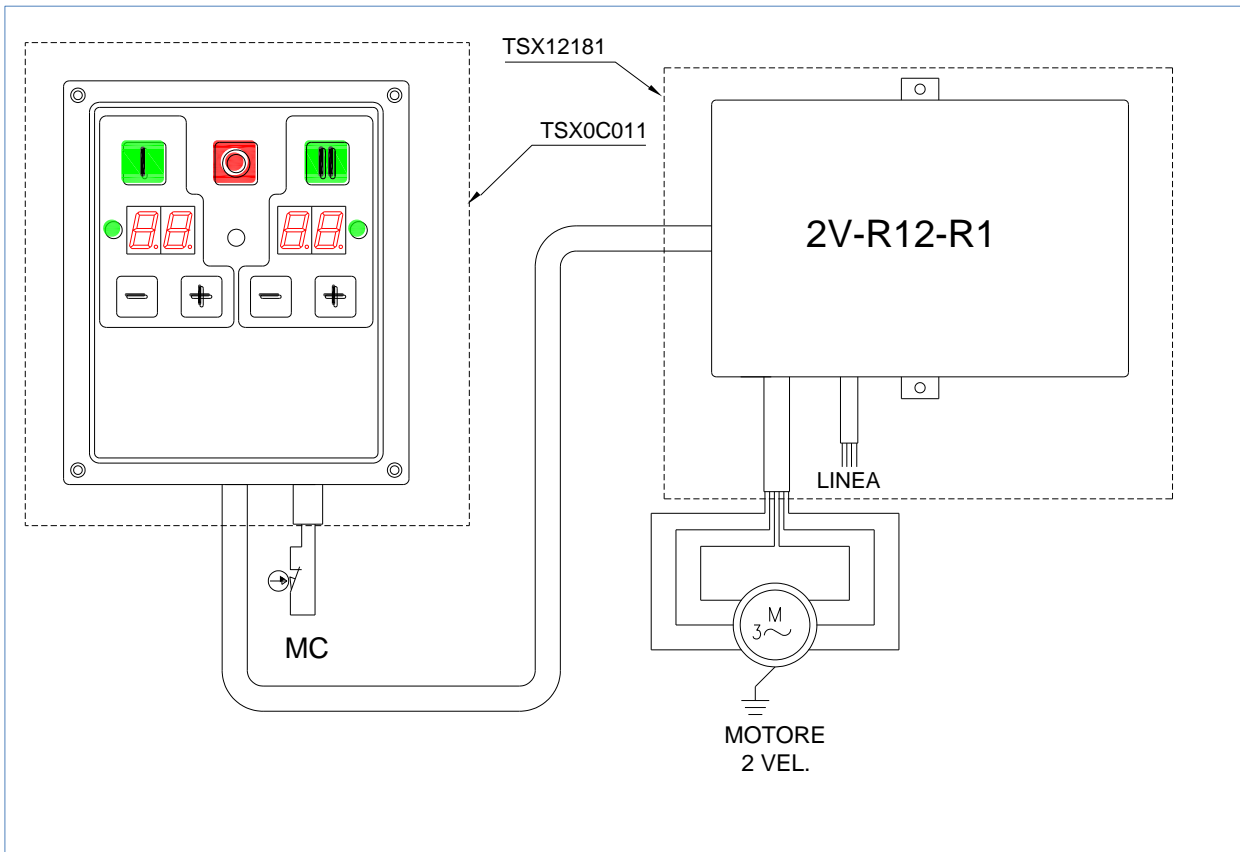
8.14 Трёхфазная электрическая схема для SP E / SP E A12-18-38-44-60



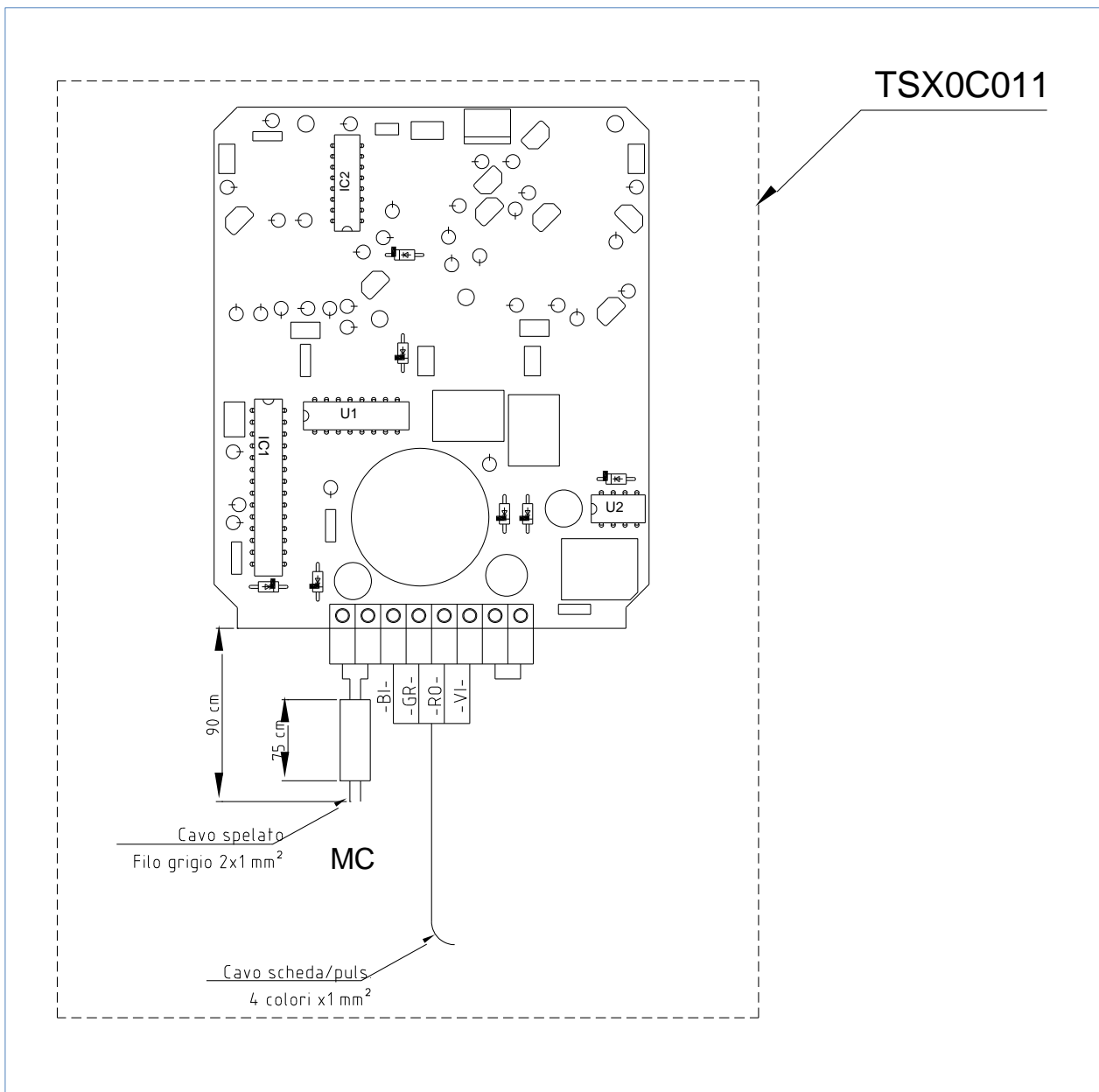
8.14.1 Подробная информация о соединениях с цифровой картой Трехфазная система



8.15 2-фазная трехфазная электрическая схема для SPE/SPE A12-18-38-44-60



8.15.1 Подробная информация о подключении к 3-фазной 3-скоростной системной цифровой карте



8.15.2 Подробная информация о подключениях к трехфазной 3-ступенчатой силовой плате системы

